

INFORMES
FUNDACIÓ
CATALUNYA
EUROPA

UNA ANÀLISI DEL
PROGRÉS SOCIAL
A LA DEMARCACIÓ
DE GIRONA

[AUTOR:]

MARC TATARET BATALLA

PEER REVIEWER:

JORDI ANGUSTO ZAMBRANO



AMB LA COL·LABORACIÓ DE:



Diputació de Girona

AMB LA COL·LABORACIÓ DE:



Diputació de Girona

Resum Executiu:

En aquest document es pretén obtenir una visió de la situació de la demarcació de Girona i les seves principals ciutats als tres principals punts que l'Índex de Progrés Social Regional Europeu (EU-SPI) assenyalava com a problemàtics per a Catalunya: Habitatge, Educació i Mercat de Treball i Qualitat Democràtica.

En la primera part del document es presentarà la base de dades que s'ha fet servir per a realitzar aquest estudi (EU-SPI), la metodologia de l'EU-SPI i l'SPI (la versió global) i les eines d'interpretació dels seus resultats.

En la segona part de l'estudi, es pretén fer una anàlisi comparativa dels resultats a l'EU-SPI a Catalunya i la regió francesa de Languedoc-Roussillon, que actualment forma part de la regió administrativa d'Occitània (després de la fusió amb la regió de Midi-Pyrénées). Aquestes dues regions i les Illes Balears formen l'Euroregió Pirineus Mediterrània. S'analitzaran els resultats de Catalunya i Languedoc-Roussillon de forma individual i de forma comparativa (es compararan entre elles, amb regions d'un PIB similar i amb la resta de regions del seu país). També es presentaran dades macroeconòmiques (PIB, PIB per càpita i Població) de Girona i Pyrenees Orientales per a contextualitzar les dues regions, i s'analitzarà la seva evolució en el període 2000-2014.

Hem pogut veure com tot i tenir Catalunya i Girona una renda per càpita superior a la del Languedoc-Roussillon i dels Pyrenees Orientales, el progrés social d'aquesta última regió és superior. Aquest fet té a veure amb quin és el model de benestar de cada estat, i, com es pot apreciar a l'estudi, l'Estat francès proveeix a les seves regions membres d'un progrés social similar, independentment de la seva renda. En canvi, a l'estat espanyol, el progrés social està molt relacionat amb la renda per càpita que té cada regió, amb dues excepcions il·lustres: les Illes Balears i Catalunya, que tenen un progrés social molt més baix del que els hi pertocaria d'acord amb la seva renda.

Els apartats del Social Progress Index en els quals Catalunya presenta majors problemes són **Habitatge, Accés al Coneixement Bàsic i Drets Personals**, i el Languedoc-Roussillon presenta una millor puntuació als tres components tot i tenir un PIB per càpita més baix. Els apartats del Social Progress Index en els quals Catalunya destaca en l'àmbit europeu són Nutrició i Cures Mèdiques Bàsiques i Salut i Benestar.

Finalment, en la tercera part de l'estudi s'analitzaran en profunditat els resultats de l'EU-SPI per a Catalunya, i es tractarà de veure quina és la situació de la demarcació de Girona i de les principals ciutats gironines dos dels tres principals punts que l'EU-SPI assenyalava com a problemàtics per a Catalunya: Habitatge i Educació.

Continguts

1.	L'Índex de Progrés Social (Social Progress Index).	4
1.1.	L'origen del SPI	4
1.2.	L'EU-SPI. L'Índex Regional de Progrés Social Europeu.	5
2.	Metodologia:	6
2.1.	Metodologia del EU-SPI	6
2.2.	Eines per a la interpretació del EU-SPI	7
2.3.	Metodologia específica de l'estudi:	10
3.	Una primera aproximació a la situació de la demarcació de Girona en comparació amb Pyrénées Orientales.	11
3.1.	Evolució del Producte Interior Brut (2000-2014)	11
3.2.	Evolució del Producte Interior Brut per càpita (2000-2014)	12
3.3.	Evolució de la població (2000-2016)	13
4.	Comparació dades Languedoc-Roussillon i Catalunya a l'SPI.	14
4.1.	La situació de Catalunya i Languedoc-Roussillon en el context europeu i dins dels seus respectius estats.	17
4.1.1.	Catalunya	17
4.1.2.	Languedoc-Roussillon	20
5.	Les principals problemàtiques a Catalunya segons l'EU-SPI	24
5.1.	Anàlisi ampliada dels components més problemàtics a Catalunya:	25
5.1.1.	Indicadors de Access to Basic Knowledge – Posició: 250. Nota: 52,39.	25
5.1.2.	Indicadors de Shelter – Posició: 184. Nota: 60,90.	26
5.1.3.	Indicadors de Qualitat Democràtica:	28
6.	Resultats de la demarcació de Girona als principals problemes de l'EU-SPI a Catalunya	30
6.1.	Accés al Coneixement bàsic a la demarcació de Girona:	30
6.2.	La situació de l'habitatge a la demarcació de Girona:	32
7.	Possibles causes de la situació de la demarcació de Girona en habitatge i educació:	34
7.1.	Estructura Productiva:	34
7.2.	Increment Pressió Demogràfica i Població Estacional.	35
7.2.1.	Increment de la pressió demogràfica:	36
7.2.2.	Població Estacional:	37
8.	Conclusions:	39
9.	Bibliografia:	40

1. L'Índex de Progrés Social (Social Progress Index).

1.1. L'origen del SPI

L'Índex de Progrés Social, conegut com a SPI (de les seves sigles en anglès - Social Progress Index), és un índex desenvolupat per l'organització sense ànim de lucre *Social Progress Imperative Foundation* amb el propòsit d'oferir una eina que complementi als índexs de benestar preexistents (com per exemple el PIB per càpita o l'IDH), aportant una nova visió de la relació entre renda i progrés social i avaluant l'efectivitat amb la qual l'èxit econòmic d'un país es transforma en progrés social.

En el marc de l'SPI, el **progrés social** es defineix com la capacitat d'una societat de cobrir les necessitats humanes bàsiques dels seus integrants, proporcionar les eines bàsiques per a permetre els seus ciutadans millorar i mantenir la seva qualitat de vida i, finalment, crear les condicions per a permetre que els seus individus explotin totes les seves potencialitats i capacitats. Per això, un creixement econòmic inclou requereix tant progrés econòmic com progrés social.¹

El propòsit de la fundació *Social Progress Imperative* és la millora del benestar en l'àmbit global a través de proporcionar indicadors comparatius de progrés social i capacitat d'una societat (el Social Progress Index), establerts de manera que siguin fàcilment utilitzables per a detectar problemes concrets i concentrar-hi esforços en posar-los-hi remei.

A part de la publicació anual de l'Índex de Progrés Social, la SPI Foundation ha establert moltes associacions amb organitzacions d'altres països per fer explotacions específiques de l'índex, adaptant lleugerament la metodologia a cada cas concret, dependent de la seva finalitat i de les fonts disponibles.

L'*European Union Regional Social Progress Index* o EU-SPI, com se l'anomenarà en aquest estudi, és un índex sorgit fruit de la col·laboració entre la SPI Foundation, la Direcció General de Política Regional i Urbana (DG Regio) de la Comissió Europea i l'Orkestra-Instituto Vasco de Competitividad. Es tracta del primer SPI aplicat en l'àmbit regional.

També podem trobar entre els múltiples índexs que s'han creat a partir d'aquestes associacions, la primera aplicació del SPI en l'àmbit local (*city level*) a Colòmbia, o la primera aplicació tant en l'àmbit comunitari com municipal a Brasil.

Diferències de l'SPI respecte a altres indicadors de benestar i progrés social

El PIB per càpita és l'indicador més utilitzat (tant acadèmicament com de forma divulgativa) per a mesurar i comparar el benestar i el grau de desenvolupament de diferents països, regions o ciutats (o altres unitats territorials). La seva àmplia difusió es deu al fet que es tracta d'un indicador unidimensional, altament comparable i d'ús global d'ençà de la conferència de Bretton Woods de 1944. Tot i això, són **múltiples les crítiques** que se li fan pel reduccionisme inherent a la seva simplicitat. El PIB no contempla (entre d'altres) les agressions al medi ambient, l'estat

¹ <http://www.socialprogressimperative.org/faqs/>

de la salut o del nivell educatiu de la població en qüestió. El **Social Progress Index** sí que integra aquests indicadors a l'hora de mesurar el progrés social.

El **Social Progress Index** es diferencia dels índexs i indicadors construïts anteriorment en el fet que es basa exclusivament en dades no-econòmiques, el que permet analitzar la relació entre progrés social i progrés econòmic², situació que resulta més complicada utilitzant indicadors com l'Índex de Desenvolupament Humà; puix que aquest sí que incorpora variables econòmiques.

L'indicador més utilitzat per a mesurar el benestar i el progrés social és l'Índex de Desenvolupament Humà (IDH), inspirat pel *capability approach* de l'Amartya Sen i publicat pel Programa de les Nacions Unides pel Desenvolupament. A diferència de l'SPI, l'IDH atribueix un pes molt important a un factor purament econòmic. Existeixen altres indicadors que han intentat mesurar el progrés social i el benestar, com la Felicitat Nacional Bruta (calculada inicialment al Regne de Bhutan) o el *Better Life Index* de l'OCDE.

Els quatre criteris de selecció d'indicadors pel Social Progress Index es resumeixen en:

1. Els indicadors són exclusivament socials i ambientals (no econòmics).
2. Mesuren els resultats, i no les inversions.
3. Són rellevants per a totes les unitats geogràfiques analitzades.
4. Cobreixen temàtiques que es poden combatre directament mitjançant l'acció política.

1.2. L'EU-SPI. L'Índex Regional de Progrés Social Europeu.

La Comissió Europea va publicar l'octubre del 2016 la versió definitiva de l'EU Regional Social Progress Index (en català, Índex de Progrés Social) per a les 272 regions de la Unió, un índex de benestar que serveix de contrast i complement a altres indicadors com el PIB per càpita o l'Índex de Desenvolupament Humà, ja que avalua l'efectivitat amb la qual l'èxit econòmic d'un país es transforma en progrés social.

L'EU-SPI (*European Union Regional Social Progress Index*) és el fruit d'una col·laboració de tres anys del Social Progress Imperative, l'Orkestra-Instituto Vasco de Competitividad i el Directorat General per a política regional i urbana (DG Regio), un organisme de la Comissió Europea. L'objectiu de l'EU-SPI és proporcionar una mesura consistent, comparable i aprofitable d'indicadors socials i mediambientals a nivell regional per als 28 Estats Membres de la UE (272 regions en total).



² Tenint en compte que s'ha de fer una anàlisi curiosa de cada indicador, perquè la capacitat de transformar la inversió econòmica en progrés social no només es veu influenciada per la capacitat de les institucions encarregades de les polítiques de benestar, educació o sanitat sinó també per la cultura i el tarannà de la seva població i altres circumstàncies com la conjuntura econòmica.

2. Metodologia:

2.1. Metodologia del EU-SPI

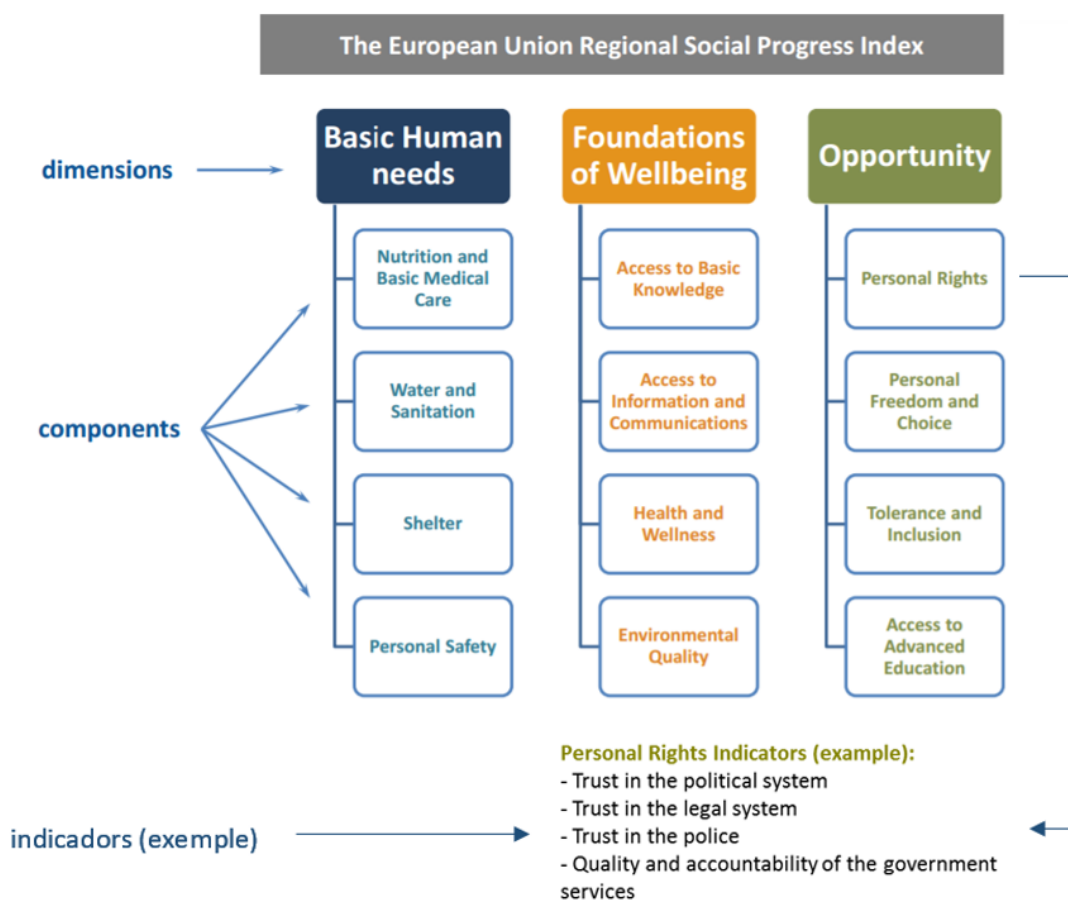
Per a calcular l'EU-SPI s'han fet servir 50 indicadors diferents (per a més informació, veure les Figures 1 i 2 de l'Apèndix). A part dels quatre criteris de selecció dels indicadors, un altre criteri utilitzat ha estat el fet de disposar de sèries temporals i que la font de les dades utilitzades fos respectable. Prop de dos terços dels indicadors (36 de 50) provenen d'EUROSTAT, directament del lloc web o d'extraccions directes del mòdul de benestar de l'Enquesta Europea sobre Condicions Socials i de Vida – o EU-SILC per les seves sigles en anglès. Altres fonts utilitzades (14/50) han estat l'Agència Europea del Medi Ambient (EEA), el Gallup World Poll, l'Institut de qualitat del govern de la Universitat de Gothenburg i l'Eurobaròmetre.

Metodologia Geogràfica:

Donat que el projecte EU-SPI és en l'àmbit regional, implica certa dificultat per a trobar dades tan desagregades, per a tantes fonts diferents i indicadors. Per això s'ha aplicat la següent regla: Si almenys un 50% dels indicadors que conformen cadascun dels 12 components d'una regió es troben explicats a nivell NUTS-2 (regional), es considera que aquell component està explicat a nivell NUTS-2. En cas contrari, es considera que està explicat a nivell NUTS-1 ("grups de regions" o estats federats) o bé a escala nacional. Això vol dir que la variació de l'Índex entre regions d'un mateix país pot estar subestimada.

Un cop calculats els valors dels components de les 272 regions, també s'han calculat els valors dels components de manera separada per als 28 països de la Unió. Posteriorment, s'han re-escalat els valors regionals perquè un cop ponderats per la població de cada regió fossin coherents amb els valors nacionals.

Gràfic 1.- L'estructura de L'Índex de Progrés Social Regional a la Unió Europea



Font: EU Regional SPI: Methodological Paper (amb modificacions)

2.2. Eines per a la interpretació del EU-SPI

Interpretació del Social Progress Index:

Tot i que la relació entre el Global SPI (i també l'EU SPI) i el PIB per càpita és positiva, aquesta relació canvia a mesura que el PIB augmenta. A nivells de PIB baix, tot increment suposa una millora gran en progrés social. Als trams més alts de PIB, el mateix fet de tenir un PIB per càpita superior produeix efectes que poden ser contraproductius per als resultats d'un país o regió a l'SPI (índex d'obesitat, problemes mediambientals) i per tant, hi ha una major dispersió a l'hora d'analitzar la relació entre països amb renda mitjana-alta i SPI.

Resulta clau entendre la relació complexa de causalitat entre benestar social, mesurat per l'SPI, i el desenvolupament econòmic, ja que sembla que la causalitat es presenta en ambdues direccions.

Interpretació de les Dimensions.

La dimensió *Basic Human Needs* és la que presenta una major correlació amb el PIB per càpita al SPI Global, assolint puntuacions elevades ràpidament amb nivells baixos de renda. En canvi, a l'EU-SPI, és la dimensió *Opportunity* la que presenta una major correlació amb la renda per càpita. Aquest fet és molt destacable, i queda obert a futures interpretacions.

Foundations of Wellbeing és la dimensió que presenta una menor correlació amb el PIB per càpita al SPI Global, i això es pot explicar en part pel fet que aquesta dimensió conté components relatius a l'obesitat dels habitants i a l'estat del medi ambient, que no tenen una relació positiva directa amb la renda, ja que les economies desenvolupades presenten alts índexs de contaminació i d'urbanització.

Interpretació dels Components:

Quatre subdivisions teòriques:

1. En primer lloc trobem els components que presenten una millora ràpida de la seva puntuació a mesura que el PIB per càpita augmenta, i els valors màxims del component s'aconsegueixen amb un nivell baix de renda per càpita. Aquests components són: *Nutrition and Basic Medical Care, Access to Basic Knowledge, i Water and Sanitation*. A l'EU-SPI, resulta molt impactant apreciar que aquesta relació no es produeix en el component *Access to Basic Knowledge*. Això pot ser degut al fet que les regions Europees tenen una renda elevada, i la qualitat de l'educació no depèn tant de la inversió que s'hi fa com de l'estructura productiva del país, el seu mercat laboral i el model educatiu seguit (si és un model de consens o no). **Aquests components saturen a l'arribar a una renda per càpita de 20.000 \$.**

2. En segon lloc es poden analitzar conjuntament els components que mostren una relació constant amb el PIB per càpita i que no arriba al seu màxim fins a un punt molt superior (en renda) al del cas anterior. Aquests components són: *Access to Information and Communications, Shelter, Personal Safety i Access to Advanced Education*. En el cas de l'EU-SPI, sembla que la relació és semblant, amb l'excepció del component *Personal Safety*, que presenta un punt de saturació inferior a la resta de components. **Aquests components saturen a l'arribar a una renda per càpita de 40.000 \$.**

3. En tercer lloc, hi ha alguns components que contenen en la seva composició tant indicadors que milloren la seva puntuació amb l'increment de la renda per càpita com indicadors que la disminueixen amb un increment d'aquesta. Aquests components són: *Health and Wellness i Environmental Quality*. Els components esmentats mostren els aspectes negatius que pot tenir el desenvolupament econòmic per al progrés social. A l'EU-SPI hem vist que la correlació entre el nivell de renda i el component *Health and Wellness* sembla més positiva del que s'explica per al Global SPI.

4. Finalment, trobem els components que en principi haurien de presentar una relació amb el PIB per càpita molt variable. Aquests components són: *Personal Freedom and Choice, Tolerance and Inclusion i Personal Rights*. Els resultats d'aquests components no s'expliquen només ni principalment a través del nivell de PIB, sinó que tenen una relació estreta amb el conjunt de normes, cultura i polítiques aplicades a la regió estudiada. Encara que teòricament no són components molt lligats al nivell adquisitiu de cada regió, perquè no requereixen grans inversions, sí que es pot apreciar, tant a l'EU-SPI com al Global SPI, com els països i regions amb major renda per càpita són els que presenten uns valors més elevats en aquests components. Aquest fet se suma a la hipòtesi plantejada abans de la causalitat en ambdós sentits, entre renda per càpita i el nivell de llibertats, drets i oportunitats d'una societat. Hem pogut apreciar que en el Global SPI el component *Personal Rights* presenta una puntuació superior (de mitjana) a la del component *Tolerance and Inclusion*, mentre que a l'EU-SPI aquesta situació es dona a la inversa.

Interpretació del rànquing i puntuació de l'EU-SPI:

La interpretació del valor (puntuació) i de la posició relativa d'un indicador, dimensió o component (rànquing), varia tenint en compte els punts de saturació de la seva relació entre renda i PIB per càpita, i també de la seva correlació amb la renda.

Es pot donar el cas que trobem un rànquing relativament baix amb una nota d'SPI elevada. Aquest és el cas, per exemple, del component *Water and Sanitation* del SPI català. Presenta una puntuació elevada, 80,1 punts, i una posició al rànquing molt baixa, 172. Això es pot interpretar com que es tracta d'un tipus de component que ja ha saturat al nivell de renda català, i que petits canvis de puntuació dels seus indicadors poden representar un canvi molt gran a la posició del component. En aquest cas, la posició en el rànquing pot dur a una conclusió errònia, com ara que Catalunya està en una molt mala situació en els indicadors que analitza aquest component, quan el valor absolut del component ens indica el contrari.

La situació contrària es dona en el cas del component *Environmental Quality*. Presenta una puntuació baixa, 54,6, i una posició al rànquing molt alta, 57. En aquest cas, la interpretació del rànquing de manera aïllada porta a conclusions errònies. La situació de Catalunya en aquest component és molt pitjor que en el component citat en el paràgraf anterior, encara que el rànquing indiqui el contrari. Queda molt camí per recórrer en termes de millora de la sostenibilitat mediambiental del país.

Per tant, pensem que la posició en el rànquing del país o regió analitzada, en cadascuna de les seves dimensions, indicadors i components s'ha d'analitzar contextualitzant la seva puntuació, el tipus de component del qual es tracta (dels 4 que s'han explicat a l'apartat 1.4.1) i per tant la seva relació amb el PIB per càpita (correlació alta o baixa), per començar a buscar possibles explicacions al resultat del SPI, encara més, per prendre accions a partir d'aquests.

Interpretació Objectiva-Subjectiva:

Sota el nostre punt de vista, dels 50 indicadors que conté el Social Progress Index, hi ha 25 indicadors que considerem com a purament objectius (o entès d'altra forma, que no provenen d'enquesta), 16 indicadors objectius-subjectius (indicadors que provenen d'enquesta, però que tenen unes preguntes molt acotades i quasi quantitatives o indicadors qualitius produïts per organismes oficials) i 10 indicadors purament subjectius, fruit de l'opinió qualitativa dels ciutadans obtinguda d'enquestes (tant de Gallup com de l'EU-SILC). És important tenir en compte el grau de subjectivitat dels indicadors analitzats, perquè les percepcions, tot i que importants, haurien de ser contrastades amb dades objectives³.

³ Veure pàgina 47, amb l'ampliació de l'estudi del component Habitatge per a Catalunya, que presenta un grau important de subjectivitat.

2.3. Metodologia específica de l'estudi:

Per a realitzar aquest estudi s'han utilitzat les dades provinents de l'EU-SPI (versió final) publicat l'octubre de 2016. Aquest índex fa referència a les 272⁴ regions NUTS 2 (subdivisions amb finalitats estadístiques d'Europa). Les subdivisions NUTS 2 són de caràcter regional, i per al cas d'Espanya es corresponen amb les comunitats autònomes. En aquest cas, per a l'estudi s'han utilitzat els resultats de Catalunya a l'EU-SPI. Aquests resultats s'han comparat amb la regió francesa fronterera amb Catalunya, que és la regió NUTS 2 del Languedoc-Roussillon. Cal fer menció que després de la reforma territorial francesa de l'any 2014, la regió del Languedoc-Roussillon es va fusionar amb la regió de Midi-Pyrénées per a formar la regió d'Occitània.

Al capítol 2 s'ha fet una comparació de l'evolució del Producte Interior Brut (PIB), de la població i del PIB per càpita a França, Espanya, Languedoc-Roussillon, Catalunya, Pyrénées Orientales i Girona, amb dades extretes d'Eurostat. El PIB per càpita utilitzat es troba en paritat de poder adquisitiu, per a poder fer una millor comparació entre països de la capacitat real de compra.

Al capítol 3 s'ha fet una comparació dels resultats de Catalunya i del Languedoc-Roussillon a l'EU-SPI, per nivells d'agregació, comparant la puntuació principal, i les seves dimensions i components. Per a posar en context, també s'ha comparat el PIB per càpita d'ambdues regions i la seva relació amb el progrés social. El PIB per càpita utilitzat en aquesta comparació és el PIB per càpita de l'any 2011, per ser l'utilitzat a l'EU-SPI per a realitzar rànquings comparatius. Finalment, s'ha comparat els resultats a l'EU-SPI d'ambdues regions amb la resta de regions dels països dels quals formen part actualment.

Al capítol 4 hem procedit a fer una ampliació dels resultats de Catalunya a l'EU-SPI, centrant-nos en els components que presenten una pitjor posició relativa en comparació amb la resta d'Europa. Amb tal fi, s'ha recalculat la puntuació de Catalunya a cadascun dels indicadors de l'EU-SPI a través de la metodologia que li és pròpia (vegeu bibliografia).

Als capítols 5 i 6 hem dut a terme una anàlisi de la situació de la demarcació de Girona en els àmbits que se senyalen com a problemàtics a l'anàlisi de l'EU-SPI per al cas de Catalunya. Per a dur a terme aquesta anàlisi, s'han utilitzat dades d'Idescat que fan referència a Educació, Habitatge, Estructura Productiva i Població. En alguns casos s'ha recalculat els valor per a les demarcacions de Girona, Barcelona, Tarragona i Lleida a través dels valors obtinguts en l'àmbit comarcal (ponderant per la població). Per a calcular les dades de la Cerdanya, en la majoria de casos s'ha procedit a fer un recàlcul tenint en compte el pes demogràfic de la Cerdanya Gironina (80%) i el de la Cerdanya Lleidatana (20%).

⁴ Actualment la UE està dividida en 276 regions NUTS 2 (des de gener de 2015), però donat que per a la confecció de l'Índex s'han utilitzat majoritàriament dades de 2011 i 2013, aquestes estaven confeccionades per a 272 regions.

3. Una primera aproximació a la situació de la demarcació de Girona en comparació amb Pyrénées Orientales.

En aquest apartat realitzarem una primera aproximació a les principals dades macroeconòmiques de les regions que s'analitzen en aquest estudi (PIB, PIB per càpita i Població) i la seva evolució en els últims 15 anys, amb la voluntat de contextualitzar dita evolució.

3.1. Evolució del Producte Interior Brut (2000-2014)

Taula 1. Increment PIB preus de mercat 2000-2014, en milers d'euros.

	PIB 2000	PIB 2014	Increment absolut 2000-2014	Increment % 2000-2014
Espanya	646.250	1.037.025	390.775	60,5%
França	1.485.303	2.139.964	654.661	44,1%
Catalunya	122.057	196.715	74.658	61,2%
Languedoc-Roussillon	43.692	66.877	23.185	53,1%
Girona	10.844	19.141	8.297	76,5%
Pyrénées-Orientales	7.005	10.297	3.292	47,0%

Dades: Eurostat.

Les diferències de magnitud entre Espanya i França i entre Catalunya i Languedoc-Roussillon són considerables, tant l'any 2000 com l'any 2014. Espanya té aproximadament menys de la meitat del PIB en preus de mercat que França, tot i que hi ha hagut un procés de convergència entre l'any 2000 i el 2014, donat que el PIB d'Espanya va créixer més que el de França.

Tot i tenir Catalunya tres cops més producte interior brut que Languedoc-Roussillon, no sembla haver-se produït un procés de convergència, i la diferència entre les dues regions s'ha mantingut entre l'any 2000 i el 2014, fins i tot hi ha hagut una petita divergència donat que el PIB de Catalunya va créixer més que el de França Languedoc-Roussillon.

Per al cas de Girona i Pyrénées Orientales (Pirineus Orientals), trobem que la demarcació de Girona comptava l'any 2000 amb un PIB gairebé un terç superior al dels Pirineus Orientals, havent-se ampliat considerablement la diferència entre les dues regions l'any 2014, fins a gairebé doblar-se, donat el ràpid creixement del PIB a Girona.

3.2. Evolució del Producte Interior Brut per càpita (2000-2014)

Taula 2. Increment PIB PPS 2000-2014, en euros.

	PIBpc 2000	PIBpc 2014	Increment absolut 2000- 2014	Increment % 2000-2014
Espanya	18.900	24.700	5.800	30,7%
França	23.000	29.500	6.500	28,3%
Catalunya	23.000	29.400	6.400	27,8%
Languedoc- Roussillon	17.600	22.100	4.500	25,6%
Girona	23.000	28.600	5.600	24,3%
Pyrénées- Orientales	16.500	20.100	3.600	21,8%

Dades: Eurostat.

A l'analitzar les diferències en termes de PIB per càpita, la mida de les regions o països ja no té la mateixa importància, donat que la renda es relativitza en funció de la població. Addicionalment, en aquest cas utilitzem dades en Paritat de Poder Adquisitiu, que neutralitzen l'efecte dels preus diferenciats entre països, per a poder comparar el PIB per càpita de manera adequada.

A diferència de l'anàlisi del PIB, observem com les taxes de creixement de les diferents regions i països són bastants similars (entre un 20% i un 30% per al període 2000-2014). Espanya ha convergit lleugerament amb la renda mitjana francesa. Tant per al cas de Catalunya com de Girona el creixement de la seva renda per càpita ha estat més lent que el de la mitjana de l'estat espanyol, i el mateix a succeït a França amb el Languedoc-Roussillon i Pyrénées Orientales.

La renda per càpita a Catalunya i a Girona és superior a la renda per càpita espanyola (tant l'any 2000 com l'any 2014), mentre que la renda per càpita a Languedoc-Roussillon i Pyrénées Orientales és inferior a la renda per càpita francesa (tant l'any 2000 com l'any 2014). En termes de PIB per càpita, les regions del primer grup representen regions avançades respecte al país del qual formen part (almenys en termes de PIB per càpita) i les regions del segon grup representen regions endarrerides respecte al país del qual formen part, **però veurem com en termes de progrés social això no és així.**

De totes maneres, podem apreciar com durant el període 2000-2014 les taxes de creixement d'Espanya, Catalunya i Girona han estat superiors a les dels seus "homòlegs" francesos, França, Languedoc-Roussillon i Pyrenees Orientales.

Catalunya presentava l'any 2014 una renda per capita un 33% superior a la del Languedoc-Roussillon, i Girona presentava l'any 2014 una renda per capita un 42% superior a la de Pyrénées Orientales.

3.3. Evolució de la població (2000-2016)

Taula 3. Increment població 2000-2016.

	Pob. 2000	Pob. 2016	Increment absolut 2000-2016	Increment % 2000-2016
Spain	40.470.182	46.440.099	5.784.020	14,8%
France	60.545.022	66.759.950	5.508.871	10,3%
Cataluña	6.283.101	7.408.290	1.082.142	17,9%
Languedoc- Roussillon	2.322.072	2.802.885	424.589	20,7%
Girona	555.090	741.608	179.664	33,6%
Pyrenées- Orientales	397.082	474.848	68.785	19,6%

Dades: Eurostat.

Espanya tenia aproximadament dos terços de la població francesa l'any 2000 i aquesta diferència s'ha reduït l'any 2016, perquè hi ha hagut un procés de convergència entre l'any 2000 i el 2016 (sobretot entre l'any 2000 i el 2010, ja que posteriorment el creixement de la població espanyola s'ha estancat).

La població de Catalunya i de Girona ha crescut més ràpidament que la de la mitjana de l'estat espanyol, i la població de Languedoc-Roussillon i Pyrenees Orientales ha crescut més ràpidament que la mitjana de l'estat francès (amb una taxa de creixement demogràfic que resulta el doble de la mitjana nacional).

La població del Languedoc-Roussillon ha crescut més ràpidament que la de Catalunya en el període 2000-2016, però la mida de Catalunya és bastant superior, tenint més de dos cops i mig la població del Languedoc-Roussillon. L'any 2000, la població dels Pyrenees Orientales equivalia al 72% de la població gironina. L'any 2016, aquest percentatge va caure fins al 64%.

La demarcació de Girona ha tingut un creixement poblacional comparativament molt elevat, del 33,6%, en el període 2000-2016. Si ens fixem en qualsevol de les altres 5 regions o estats, veiem que amb prou feines superen el 20% de creixement població entre l'any 2000 i el 2016. Aquest creixement poblacional tan sobtat pot haver comportat tota una sèrie de problemes per a la societat gironina que s'analitzaran en aquest estudi.

4. Comparació dades Languedoc-Roussillon i Catalunya a l'SPI.

Després de comparar l'evolució de les dades de PIB, PIB pc i població a l'apartat anterior, en aquest apartat compararem els resultats a l'EU-SPI de Catalunya i del Languedoc-Roussillon.

Taula 4. Puntuació de Catalunya i Languedoc-Roussillon a l'EU-SPI.

	SPI Score	SPI score Estat (ES/FR)	Diferència	PIB pc	PIB pc Estat (ES/FR)	Diferència
Catalunya	65,5	65,1	0,4	28.400 €	24.200 €	4.200 €
Languedoc-Roussillon	68,6	67,3	1,2	20.900 €	27.400 €	- 6.500 €

Dades: Eurostat i DG Regio.

El PIB pc de Catalunya es ostensiblement superior al de Languedoc- Roussillon, concretament, l'any 2011 el superava per 7.500 €. Tot i això, apreciem també com els resultats a l'EU-SPI de Languedoc-Roussillon son superiors als de Catalunya, per més de 3 punts. Això vol dir que en aquesta regió de França la renda te la capacitat de transformar-se en progrés social amb molta mes eficiència que a Catalunya.

També podem apreciar com Catalunya te un PIB per càpita bastant superior a la mitjana espanyola, i com el Languedoc-Roussillon es troba en la situació contraria, es una de les regions franceses mes endarrerides en termes de PIB pc. Aquest fet encara reforça la importància que el Languedoc-Roussillon tingui un progrés social superior al de Catalunya, tot i disposar (a priori) de menys recursos per càpita. A les properes pàgines s'intentarà la principal hipòtesi sobre el dèficit de progres social a Catalunya, i en quins components i indicadors de l'EU-SPI es centra.

Taula 5. Rànquing de Catalunya i Languedoc-Roussillon a l'EU-SPI.

	Ranking SPI	Ranking PIB	Diferència	Ranking SPI dins de l'Estat	Ranking PIB dins de l'Estat	Diferència
Catalunya	163	68	-95	12	4	-8
Languedoc-Roussillon	143	169	26	14	19	+5

Dades: Eurostat i DG Regio.

Les dades mencionades al paràgraf anterior també es poden analitzar de manera relativa, i trobem uns resultats similars. Catalunya, tot i ser la 68a regió d'Europa amb més PIB per càpita és només la 163a en termes de progrés social, 95 posicions per darrere. En canvi, el Languedoc-Roussillon, amb un PIB per càpita més minso, que el posiciona com la regió número 169 en aquest concepte, aconsegueix tenir una puntuació a l'índex de progrés social que la situa 26 posicions més endavant, en la posició número 143.

Aquesta mateixa situació també es dona a dins dels seus estats dels quals formen part. Catalunya és una de les regions capdavanteres a Espanya en termes de PIB per càpita, però si analitzem la seva posició en funció del seu progrés social, veiem que se situa a la posició número 12. Al Languedoc-Roussillon succeeix el cas contrari, es troba en una posició endarrerida en termes de PIB per càpita, que millora si l'analitzem en funció del seu progrés social.

Dins l'apartat 3.1 farem una anàlisi de com se situen aquestes regions dins dels seus països.

Les dades per dimensions de l'EU-SPI ens permeten aprofundir en l'anàlisi del progrés social a Catalunya i al Languedoc-Roussillon.

Taula 6. Puntuació de Catalunya i Languedoc-Roussillon a les dimensions de l'EU-SPI.

	Catalunya	Languedoc Roussillon
Basic Human Needs	77,5	80,0
Foundations of Wellbeing	60,6	65,9
Opportunity	59,1	60,6

Dades: DG Regio.

Apreciem com el Languedoc-Roussillon té una millor puntuació que Catalunya a totes les dimensions de l'EU-SPI, trobant-se la major diferència a la dimensió "Foundations of Wellbeing", una diferència de més de 5 punts a una dimensió que avalua l'accés al coneixement bàsic, l'accés a la informació i les comunicacions, la salut i el benestar i la qualitat mediambiental.

La nota de la dimensió Basic Human Needs és correcta a Catalunya, amb 77,54 punts, tot i que en termes de rànquing s'aprecia un equilibri entre les tres dimensions. Catalunya es troba a 12,80 punts de la regió amb millor puntuació en aquesta dimensió, la regió neerlandesa de Drenthe. La majoria de regions europees presenten una bona nota en aquesta dimensió, donat que és la primera dimensió en la qual s'obtenen millores durant les primeres etapes del procés de desenvolupament econòmic (és la que conté més components que saturen abans d'arribar als 20.000 \$). Catalunya presenta una de les millors puntuacions d'Europa en termes de Nutrition and Basic Medical Care, una puntuació relativament bona en Water and Sanitation i Personal Safety, però una posició francament mediocre (184) en el component Shelter, que avalua indicadors lligats amb l'habitatge, on ens trobem a una gran distància (26,66 punts) de les regions que millor resultat treuen en aquest component.

En el cas de la dimensió Foundations of Wellbeing, trobem que la nota és bastant pobra, amb 60,64 punts. Catalunya es troba a 15,43 punts de la regió amb millor puntuació en aquesta dimensió, la regió francesa d'ultramar Guadeloupe. Dels quatre components que conformen la dimensió Foundations of Wellbeing, Catalunya presenta una bona nota en el component Health and Wellness, on es troba a tan sols 7,42 punts de les regions capdavanteres, tot i que en termes de rànquing no és així. És en el component Access to Basic Knowledge on s'aprecia tant la posició com la nota més dolenta. Catalunya es troba entre les trenta pitjors regions d'Europa en termes d'educació bàsica, a una distància de més de 40 punts de les millors regions, situades a la República Txeca, Alemanya i Eslovàquia. En els components Access to Information and Communications i Environmental Quality, el primer presenta un baix rànquing, i una nota correcta, mentre que el segon presenta un molt bon rànquing i una puntuació baixa (i aquest rànquing elevat amaga unes notes molt dolentes quant a la qualitat de l'aire).

En últim lloc trobem la dimensió Opportunity. En aquesta dimensió trobem una nota de 59,13 punts, bastant similar en la seva mediocritat amb la de la dimensió Foundations of Wellbeing.

Catalunya té un gran marge de millora, ja que es troba a 27,89 punts de la regió amb millor puntuació en aquesta dimensió, la regió danesa de Hovedstaden. La millor nota que té Catalunya dins d'aquesta dimensió és la del component Tolerance and Inclusion (77,02), seguida de prop del component Access to Advanced Education. Per una altra banda, trobem els dos components

més referits a la qualitat democràtica, Personal Freedom and Choice i Personal Rights, que tenen puntuacions molt baixes, sobretot Personal Rights, que amb 30,49 punts és el component amb la puntuació més baixa de Catalunya a l'EU-SPI. Els components d'aquesta dimensió no tenen massa relació teòrica amb el nivell de PIB per càpita, com s'exposa a la pàgina 16 (excepte en el cas d'Access to Advanced Education que forma part dels components amb saturació teòrica als 40.000 \$).

Taula 7. Puntuació de Catalunya i Languedoc-Roussillon als components de l'EU-SPI.

	Catalunya	Languedoc Roussillon
Nutrition and Basic Medical Care	90,8	83,5
Water and Sanitation	80,1	87,4
Shelter	<u>60,9</u>	<u>76,7</u>
Personal Safety	79,9	72,6
Access to Basic Knowledge	<u>52,4</u>	<u>63,9</u>
Access to Information and Communications	63,0	74,4
Health and Wellness	73,6	72,8
Environmental Quality	54,6	53,5
Personal Rights	30,5	39,8
Personal Freedom and Choice	62,5	71,4
Tolerance and Inclusion	77,0	72,5
Access to Advanced Education	73,2	62,0

Dades: DG Regio.

Catalunya i el Languedoc-Roussillon presenten puntuacions molt diferenciades en la majoria de components de l'EU-SPI, essent les puntuacions del Languedoc-Roussillon superiors a les de Catalunya en la majoria de components. Els únics components que presenten puntuacions similars són *Health and Wellness*, *Environmental Quality* i *Tolerance and Inclusion*.

Els components en els quals Catalunya presenta una millor puntuació que Languedoc-Roussillon són *Nutrition and Basic Medical Care*, *Personal Safety* i *Access to Advanced Education*.

Els components Languedoc-Roussillon en els quals presenta una millor puntuació que Catalunya són *Water and Sanitation*, *Shelter*, *Access to Basic Knowledge*, *Access to Information and Communications*, *Personal Rights* i *Personal Freedom and Choice*.

4.1. La situació de Catalunya i Languedoc-Rousellion en el context europeu i dins dels seus respectius estats.

4.1.1. Catalunya

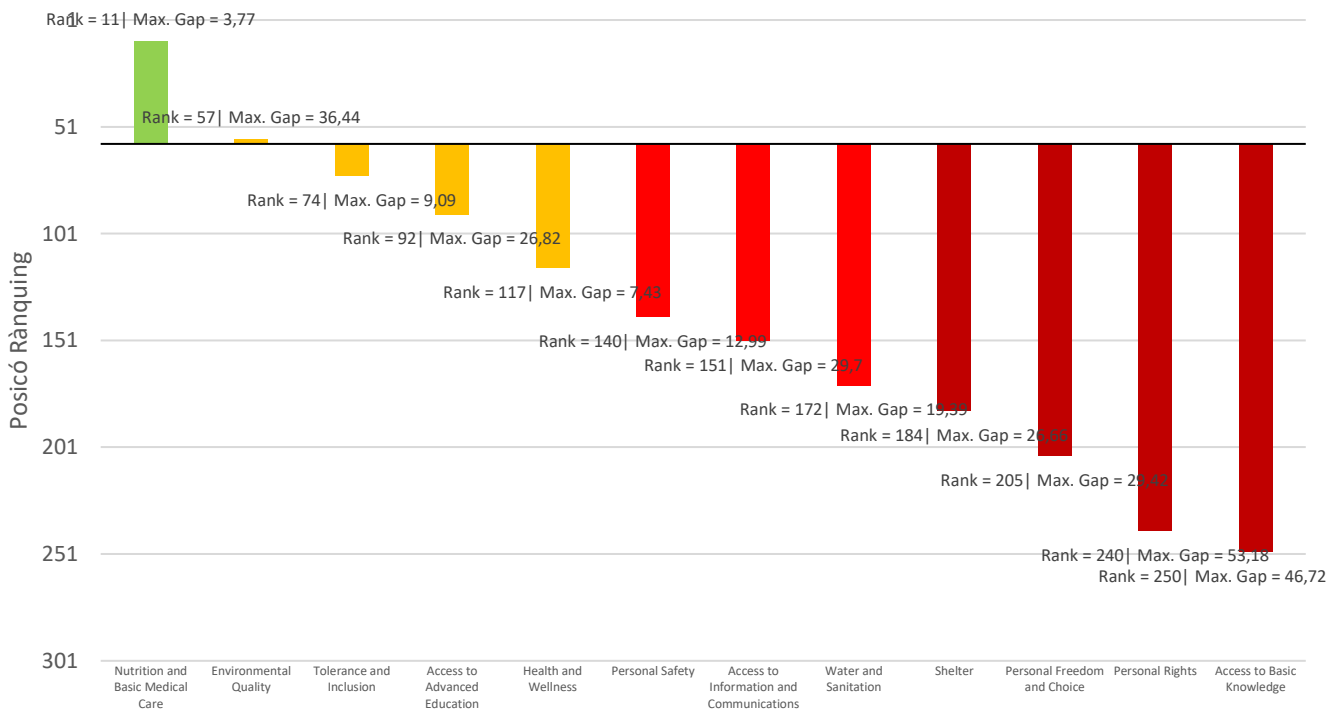
Gràfic 2. Rànquing de Catalunya a l'EU-SPI comparat amb la resta d'Europa:

Valor EU-SPI a Catalunya: 65,5

PIBpc Catalunya (2011): 28.400 €

Posició EU-SPI a Catalunya: 163

PIBpc Catalunya (2011) - Posició: 68



Font: Elaboració pròpia.

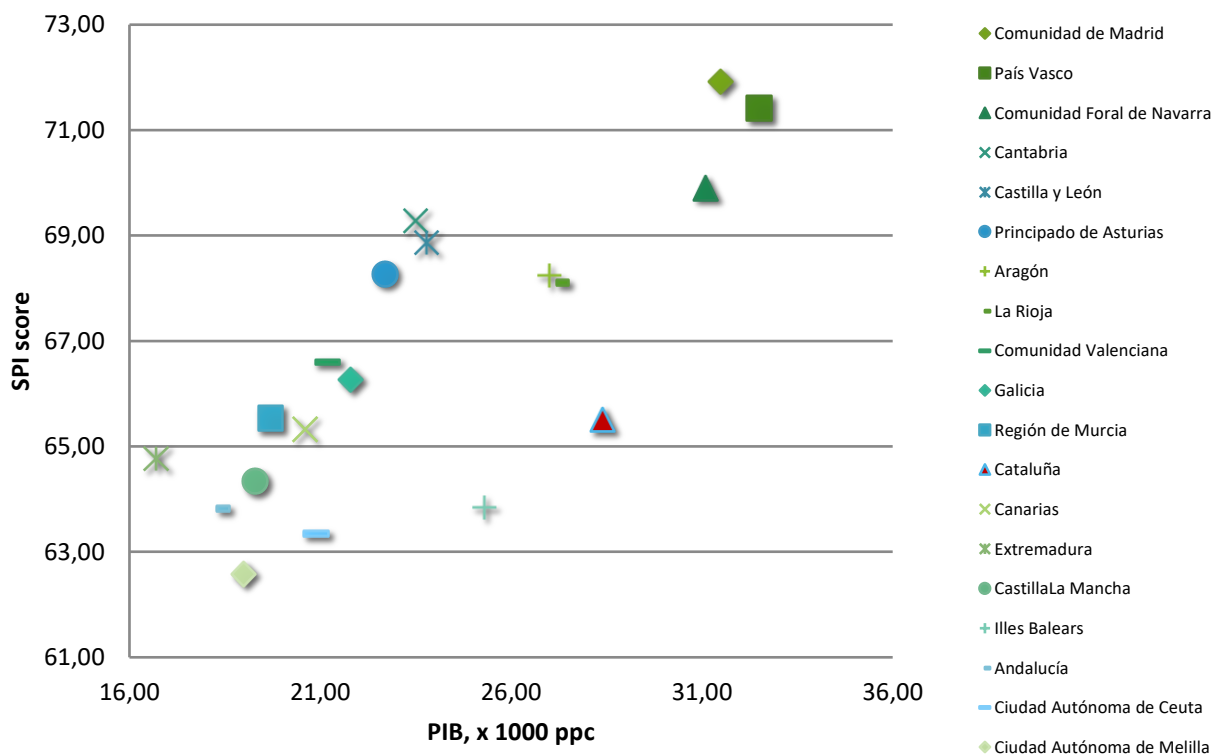
Catalunya aconsegueix una posició pobra (149) entre les regions europees segons la seva puntuació a l'EU-SPI, situació que és encara més evident si tenim en compte la seva posició per PIBpc, la qual és molt més alta (59), el qual significa que hi ha regions que són molt més eficaces transformant la seva riquesa en progrés social.

Les seves principals forteses són els components **Nutrition and Basic Medical Care**, **Tolerance and Inclusion** i **Environmental Quality**. Catalunya es posiciona com una de les regions europees capdavanteres en termes de nutrició i cures bàsiques, molt a prop de les regions líders. D'altra banda, la bona posició de Catalunya al component que valora la qualitat mediambiental emmascara un buit molt gran en termes de puntuació respecte a les regions davanteres.

Les problemàtiques que haurien de ser urgentment ateses a Catalunya d'acord amb l'EU-SPI són **Access to Basic Knowledge**, **Personal Rights**, **Personal Freedom and Choice** i **Shelter**. Catalunya es troba entre les regions amb pitjor puntuació i pitjors dins Europa en termes d'Accés al Coneixement bàsic, més fins i tot si considerem regions amb PIBpc similar al de Catalunya, on només les regions italianes mostren una tendència similar. Aquesta situació es dona també per al component **Personal Rights**. Catalunya també mostra problemes en el component **Personal**

Freedom and Choice, on es posiciona entre les regions amb pitjor puntuació i rànquing, a molta distancia de les regions capdavanteres. Aquestes són les problemàtiques la societat catalana hauria d'abordar primer per a millorar el seu progrés social.

Gràfic 3. Comparació de la puntuació del EU-SPI a Espanya. Correlació 0,77.



Font: Elaboració pròpia.

Si analitzem els resultats a l'EU-SPI de les comunitats autònomes espanyoles tenint en compte el PIB per càpita, observem una alta correlació, que no s'ha observat per a altres països, com per exemple Alemanya o França. La diferència entre la puntuació més alta a l'EU-SPI (Comunitat de Madrid; 71,9) i la puntuació més baixa (Ciutat Autònoma de Melilla; 62,6) és considerable, de 9,3 punts. Aquesta correlació alta hauria de significar que l'estat espanyol i la legislació regional respecta el criteri d'ordinalitat en termes de progrés social, però podem apreciar els casos de dos *outliers*.

Aquests outliers són Catalunya (en vermell) i les Illes Balears, regions que tenen un PIBpc relativament elevat i un progrés social relativament petit. Aquestes regions són alhora dos dels principals contribuents al sistema fiscal regional. Dins d'aquestes comunitats hi ha sectors que reclamen des de fa molt temps que aquest sistema és injust, donat que no poden transformar una part important de la seva riquesa en progrés social, pel fet de no disposar d'ella.

A causa d'aquest mecanisme de re-distribució, Catalunya i les Illes Balears tenen una puntuació a l'EU-SPI similar a la de regions amb un PIBpc de 19.000 euros o menys.

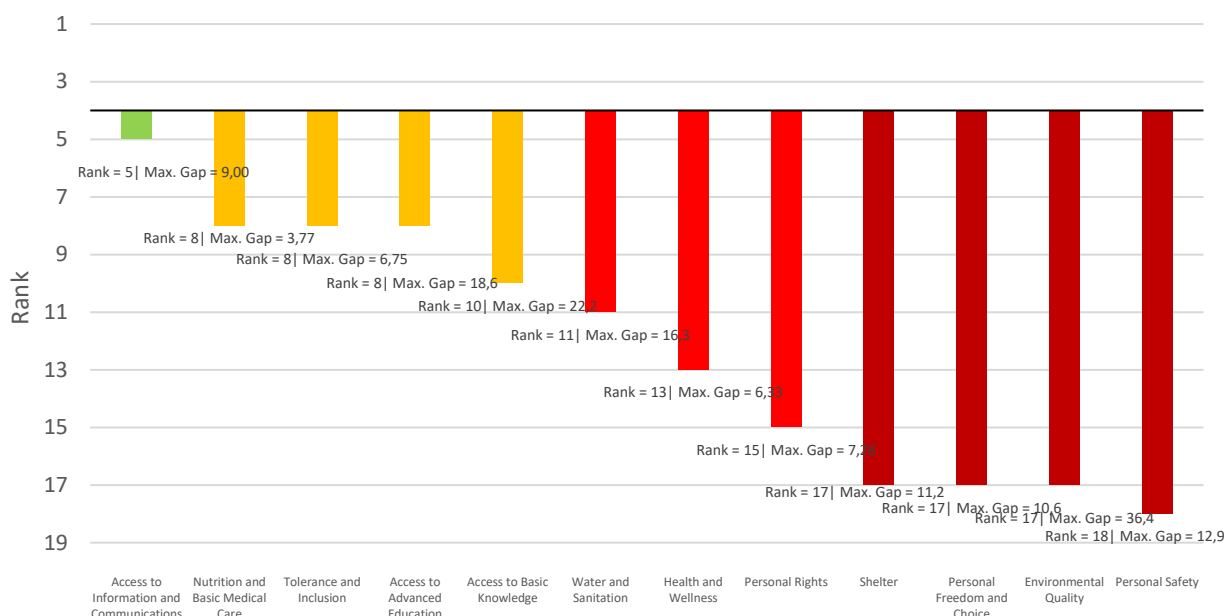
Gràfic 4. Rànquing de Catalunya comparat amb la resta d'Espanya:

Valor EU-SPI a Catalunya: 65,5

PIBpc Catalunya (2011): 28.400 €

Posició EU-SPI a Catalunya: 12

PIBpc Catalunya (2011) - Posició: 4



Font: Elaboració pròpia.

Catalunya aconsegueix una posició baixa (12) entre les comunitats autònomes espanyoles segons la seva puntuació a l'EU-SPI, situació que és encara més evident si tenim en compte la seva posició per PIBpc, la qual és molt més alta (4), el qual significa que hi ha regions que són molt més eficaces transformant la seva riquesa en progrés social.

En el context espanyol les seves principals fortaleses és el component **Access to Information and Communications**, un component que no destacava especialment en el cas de Catalunya la comparació feta amb la resta d'Europa. Catalunya presenta un rànquing mitjà en el component **Nutrition and Basic Medical Care**, a poca distància però de les regions capdavanteres. Catalunya destacava en aquest component en el context europeu, però sembla que és una virtut de gairebé totes les comunitats autònomes espanyoles. El component **Access to Advanced Education** presenta un rànquing mitjà, però una distància considerable amb les regions capdavanteres.

El component **Environmental Quality** era un dels que donava millors resultats a Catalunya en el context europeu, però en el context espanyol resulta una de les seves majors debilitats. I la distància respecte a les regions líders es molt gran. Catalunya presenta un rànquing baix en el component **Personal Safety**, i als components **Personal Rights**, **Shelter** and **Personal Freedom and Choice**, els quals també es van assenyalar com a problemàtics en l'anàlisi feta per al context europeu.

En comparar la situació de Catalunya amb les comunitats autònomes espanyoles, hem trobat que la situació de Catalunya no millora en termes relatius, tot i que la diferència entre Catalunya

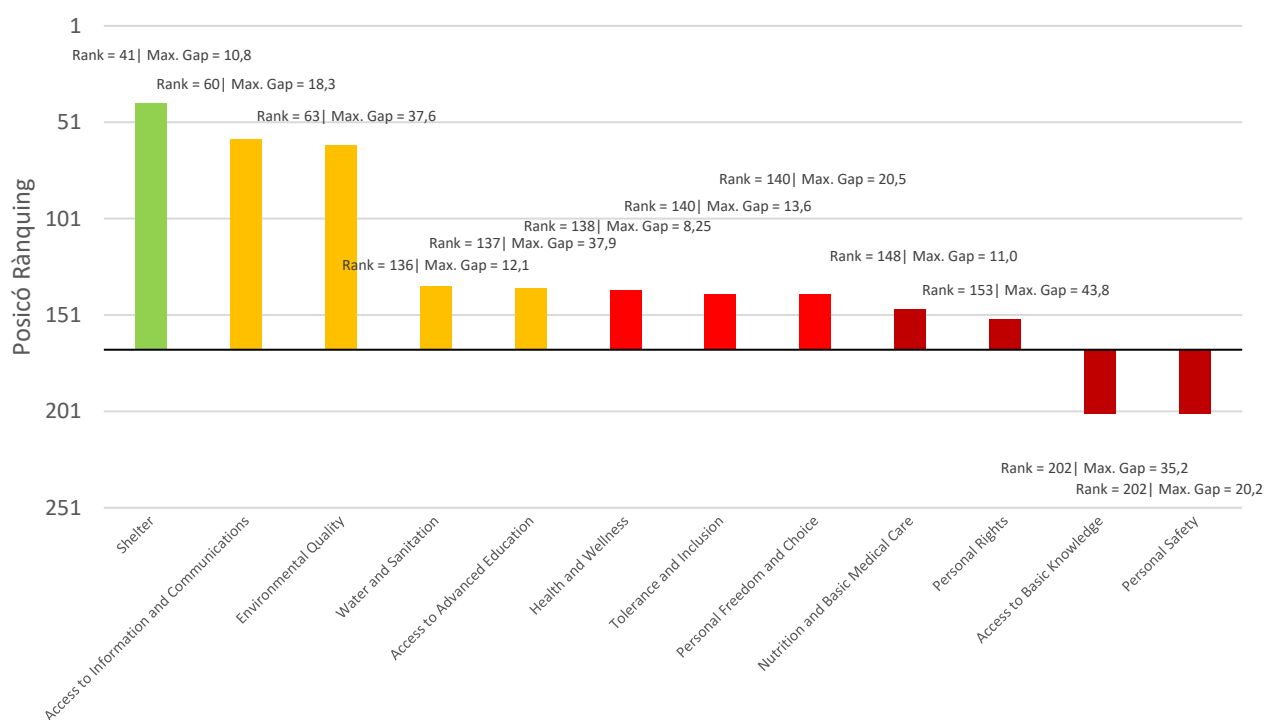
i les comunitats autònomes és menor que la diferència respecte a les regions europees no-espanyoles amb un PIB similar al català; un fet que evidència l'existència d'un cert patró-país.

4.1.2. Languedoc-Roussillon

Gràfic 5: Rànquing de Languedoc-Roussillon a l'EU-SPI comparat amb la resta d'Europa:

Valor EU-SPI a Languedoc-Roussillon : 68,6 PIBpc Languedoc-Roussillon (2011): 20.900 €

Posició EU-SPI a Languedoc-Roussillon : 143 PIBpc Languedoc-Roussillon (2011) - Posició: 169



Font: Elaboració pròpia.

Languedoc-Roussillon aconsegueix una posició mitjana-baixa (143) entre les regions europees segons la seva puntuació a l'EU-SPI, situació no és pas dolenta tenint en compte la seva posició per PIBpc, la qual més baixa (169), el qual significa que **Languedoc-Roussillon** és una regió eficaç transformant la seva riquesa en progrés social.

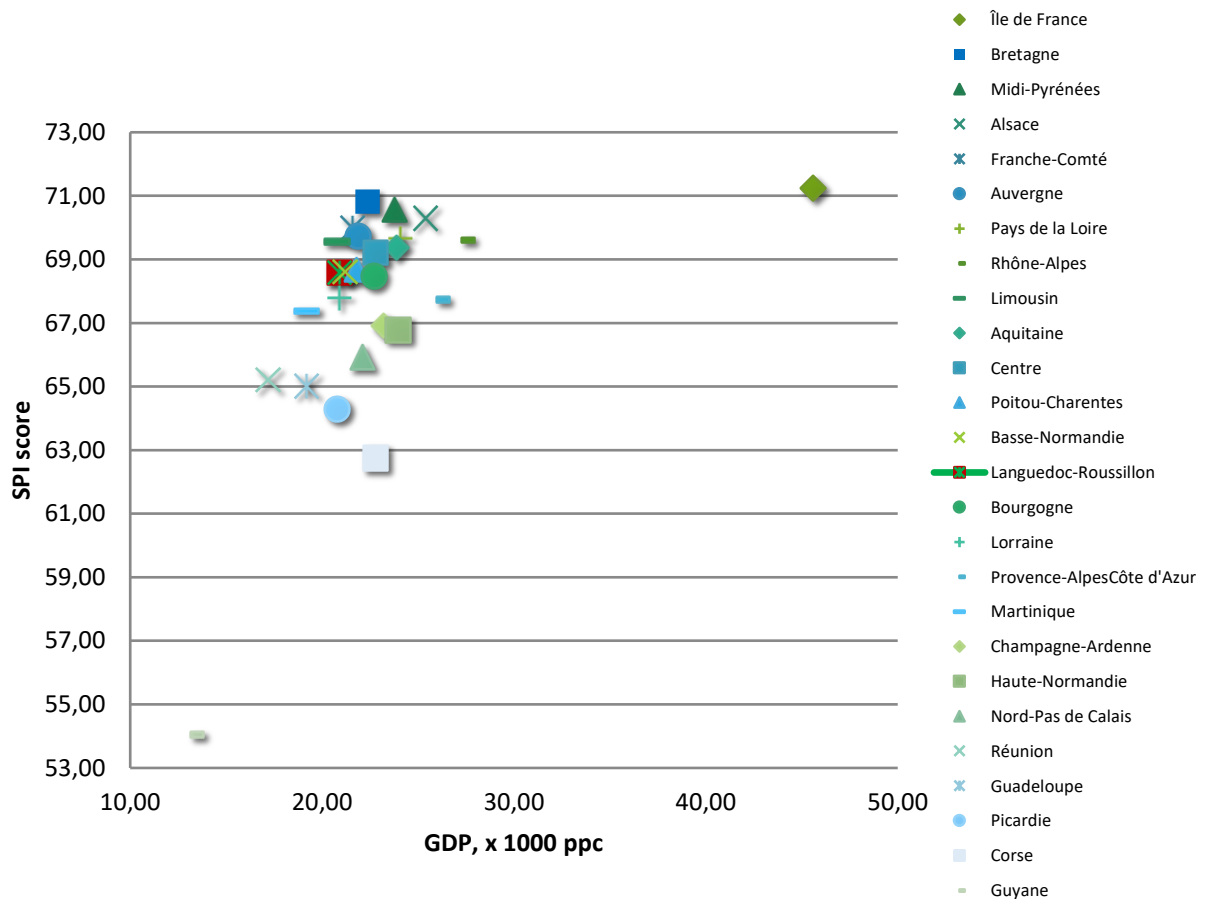
Les seves principals forteses són els components **Shelter**, **Access to Information and Communications** i **Environmental Quality**, comptant 10 dels 12 components amb un millor rànquing que el rànquing per PIB per càpita de la regió. El component **Shelter** té el mateix valor per a totes les regions franceses, amb el que no es pot analitzar en profunditat. **Languedoc-Roussillon** es posiciona com una de les regions europees capdavanteres en termes de **Access to Information and Communications** i **Environmental Quality**, però a una distància considerable de les regions líders.

Hi ha dos components que destaquen especialment com a problemàtics al **Languedoc-Roussillon**, i són **Access to Basic Knowledge** i **Personal Safety**. **Languedoc-Roussillon** és troba entre les regions amb pitjor puntuació en el component **Access to Basic Knowledge**, a més de 35 punts de les regions capdavanteres. En canvi, en el component **Personal Safety**, observem

que tot i que la posició del **Languedoc-Roussillon** es dolenta, la distància respecte a les regions capdavanteres és considerable, però no excessiva.

El component que presenta una major distància (43,8 punts) respecte a les regions líders, **Personal Rights**, és un component que proporciona el mateix valor per a tota França, amb el que no en podem treure més conclusions.

Gràfic 6. Comparació de la puntuació del EU-SPI a França. Correlació: 0,53.



Font: Elaboració pròpia.

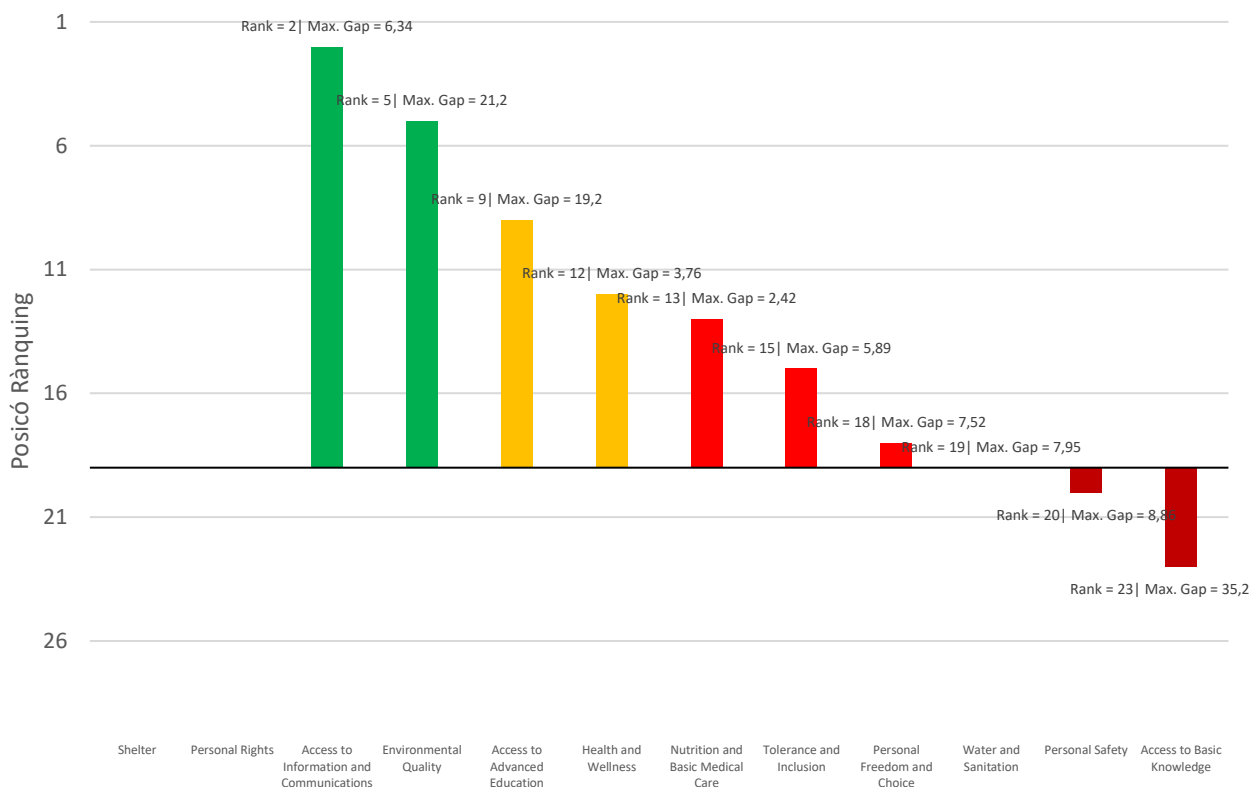
A França, la correlació entre PIB i les puntuacions de les regions franceses a l'EU-SPI és mitjana, essent la diferència en progrés social entre la seva regió amb més puntuació (**Île de France**; 71,2) molt elevada (17,2 punts) respecte a la regió amb menor puntuació (**Guyane**; 54,0). Tal com podem observar al gràfic superior, es tracta de dos casos extrems, i si els eliminem de l'anàlisi, la correlació entre progrés social i PIBpc a França disminueix, així com les diferències entre les regions capdavanteres (**Bretagne**; 70,8) i les més endarrerides en termes de progrés social es redueixen a més de la meitat (8 punts).

Aquesta menor correlació significa que existeixen altres factors importants a aquestes regions franceses que s'han de tenir en compte per a entendre el seu nivell de PIB per càpita (com podrien ser el reequilibri regional o el marc institucional). Aquests factors fan que una regió com **Bretagne**, pugui tenir una puntuació a l'EU-SPI de 70,8 punts amb només 22.400 €, mentre **Corsica**, amb un PIB per càpita superior de 22.800€ té una puntuació molt més baixa a l'EU-SPI, de 62,8 punts.

Gràfic 7. Rànquing de Languedoc-Roussillon comparat amb la resta de França:

Languedoc-Roussillon EU-SPI Value: 68,6 Languedoc-Roussillon GDPpc (2011): 20.900 €

Languedoc-Roussillon EU-SPI Position: 14 Languedoc-Roussillon GDPpc (2011) Position: 19



Font: Elaboració pròpia.

Quan analitzem comparativament els components d'alguna de les regions franceses, hem de tenir en compte que els components **Shelter** i **Personal Rights** presenten valors a escala nacional, amb el que aquests components s'ha d'obviar de l'anàlisi, donat que no es podrien apreciar diferències en termes de rànquing o puntuació, pel que s'han eliminat al gràfic superior.

Languedoc-Roussillon aconsegueix una posició mitjana (14) entre les regions franceses segons la seva puntuació a l'EU-SPI, situació no és pas dolenta tenint en compte la seva posició per PIBpc, la qual és més baixa (19), el qual significa que **Languedoc-Roussillon** transforma de manera més eficaç que la majoria de regions franceses la seva riquesa en progrés social.

La seva major fortalesa en el context francès és el component **Access to Information and Communications**, component que ja sobresortia en el context europeu i en el que aconsegueix la segona posició. També era una fortalesa en el context europeu el component **Environmental Quality**, que es troba en cinquena posició, però a una distància considerable de les regions capdavanteres.

Els dos components que més destacaven com a problemàtics en el context europeu, **Access to Basic Knowledge** i **Personal Safety**, són els dos components més problemàtics en el context francès. Igual que en el context europeu, **Languedoc-Roussillon** es troba entre les regions amb pitjor puntuació en el component **Access to Basic Knowledge**, a més de 35 punts de les regions

capdavanteres⁵. En canvi, en el component **Personal Safety**, observem que tot i que la posició del **Languedoc-Roussillon** baixa (20), es troba a 9 punts de les regions capdavanteres.

⁵ Les regions capdavanteres en el component **Access to Basic Knowledge** tant en l'àmbit francès com en el context europeu són les regions franceses de **Martinique** i **Guadeloupe**, que presenten una falta de dades en aquest component, amb el que la distància respecte a les regions capdavanteres, si no considerem aquests dos casos, no seria tant gran en el context francès, ja que Bretanya té una puntuació en aquest component de 79,6 punts, amb el que la diferència amb el **Languedoc-Roussillon** és de 15,7 punts.

5. Les principals problemàtiques a Catalunya segons l'EU-SPI

Els resultats de Catalunya a l'EU-SPI són altament sorprenents. Tot i que Catalunya era la **seixanta-vuitena** regió més rica d'Europa en termes de PIB per càpita l'any 2011 (quan el PIB per càpita català era de 28.400 €), a l'**EU-SPI Catalunya ocupava la posició número 163** (amb una puntuació a l'Índex de 65,5). Els **quatre components que resulten més problemàtics** per la societat catalana i que requereixen una actuació més urgent són:

1. **L'accés al coneixement bàsic**, que inclou variables com el nombre de persones que realitza estudis més enllà de l'educació secundària i l'abandonament escolar (relacionats amb el tipus de mercat de treball i l'estructura productiva del país). Catalunya es troba entre les 30 pitjors regions d'Europa.
2. L'EU-SPI també mostra a Catalunya un greu problema relacionat amb l'**habitatge**, reflex del sobtat i brusc increment dels costos associats a l'habitatge a Espanya entre l'any 2005⁶ i 2015 (un 38% de mitjana, i més d'un 75% per a la població en risc de pobresa). Es tracta d'un dels majors increments vistos a **Europa** en el mateix període, juntament amb el d'Irlanda.
- 3 i 4. **La qualitat democràtica** del país, mesurada principalment pels components *Personal Rights* i *Personal Freedom and Choice*, en surt molt malparada. Els ciutadans de Catalunya tenen una confiança molt baixa en el seu sistema polític i legal i en els cossos policials. Els alts nivells de corrupció també influeixen en la mala posició de Catalunya.

D'altra banda, Catalunya **sobresurt** de manera positiva en el component Nutrició i atencions mèdiques bàsiques, on ens trobem entre les 15 millors regions d'Europa, i també destaca pel que fa a la qualitat i protecció del medi ambient, tot i que, en aquest cas, el resultat de Catalunya amaga una gran diferència entre els mesuraments objectius i els que es basen en percepcions.

Hem avaluat la possibilitat que el **dèficit fiscal** sigui una de les causes de la mala posició de Catalunya, tant en el context de l'estat espanyol en l'àmbit europeu. Per a comprovar-ho, hem analitzat els resultats de l'EU-SPI als Länder alemanys i els hem comparat amb els d'Espanya. Hem observat que en el cas espanyol existeixen **dos outliers molt marcats**, com són Catalunya i les Illes Balears, amb un nivell de renda per càpita molt superior al de la resta de comunitats autònomes i amb una puntuació similar a l'EU-SPI. A **Alemanya** hem observat que **els länder tenen una major capacitat per a transformar el PIB per càpita en progrés social**. Així doncs, mentre **Espanya** es cronifiquen les diferències, i **es perjudica les comunitats autònomes que més aporten al sistema de redistribució**, a Alemanya s'aconsegueix una convergència del nivell de progrés social entre els diferents länder, sense penalitzar en excés els länder que més aporten al sistema de redistribució fiscal.

⁶ L'increment comença aproximadament una dècada abans, però no es disposen de dades comparatives a Eurostat

Tot i així, l'efecte del dèficit fiscal no explica completament la mala posició de Catalunya i les Illes Balears, sinó que els factors de pes que s'han anomenat (l'habitatge, la relació entre sistema educatiu i mercat de treball i la qualitat democràtica) tenen una influència més profunda i estructural que la simple manca de recursos.

5.1. Anàlisi ampliada dels components més problemàtics a Catalunya:

5.1.1. Indicadors de *Access to Basic Knowledge* – Posició: 250. Nota: 52,39.

En el component d'Accés al Coneixement Bàsic ens trobem una molt mala posició i una molt mala nota per a Catalunya, que a la vegada arrossega de passada dos indicadors que es troben en dos components diferents de la dimensió d'*Opportunity: Young people not in education, employment or training* (el % de "Ninis") i *Lifelong Learning* (la formació continua).

Taula 8: Indicadors del component Access to Basic Knowledge per a Catalunya.

Indicador	Posició al Rànquing EU – SPI
Secondary enrolment rates	156
Lower secondary completion only	241
Early school leaving	253

Dades: DG Regio.

Les dades de l'indicador *Secondary Enrolment Rates*, que mesura el percentatge de persones d'entre 12 i 18 anys (segons sistema educatiu, en el cas d'Espanya seria dels 15 als 18 anys) que realitzen estudis secundaris no obligatoris (Batxillerat, Grau Mitjà o Superior o PQPI) no són especialment dolentes (la puntuació re-calculada és d'uns 70 punts), però l'**abandonament prematur** (*Early School Leaving*), que mesura el percentatge de persones entre 18 i 24 que només tenien com a màxim educació secundària obligatòria, es converteix en un dels problemes més greus de la nostra societat.

Naturalment l'índex no té cap correlació amb la situació econòmica. En saturar a 20.000 \$ la inversió que es fa en educació hauria de ser suficient per aconseguir una situació millor. **Cal trobar en aquest cas una explicació més enllà del PIB.**

Probablement la situació guarda una estreta relació amb el mercat de treball, la seva demanda i la seva qualitat, i, de la mateixa manera, correlaciona molt bé amb l'índex d'atur. Una primera intuïció podria ser que a més atur, menys abandonament escolar, i per tant, en moments d'expansió econòmica, augmenta l'abandonament escolar, i viceversa. Aquestes correlacions existeixen només en països en els quals la qualitat del mercat de treball és baixa, en d'altres no s'observa la correlació entre atur i abandonament.

Respecte a l'indicador *Lower Secondary Completion Only*, també presentem una mala posició i una mala nota. Aquest indicador mesura el percentatge de població entre 25 i 64 anys que tenen

com a màxim una educació que es classifica de 0 a 2 a la classificació ISCED⁷, el que a Espanya equivaldria a tenir a com a màxim el títol d'Educació Secundària Obligatòria (o l'EGB). En aquest indicador, l'estoc de població amb baixa formació a Catalunya, mou a la baixa els resultats de Catalunya en aquest apartat. En principi, donat que les noves cohorts tenen una formació mitjana superior a les de fa 40 anys, els resultats de Catalunya en aquest indicador haurien d'anar millorant progressivament⁸.

Caldrà fer molta atenció a aquest índex, hauria de ser un dels principals focus d'acció política per a millorar el progrés social a Catalunya.

5.1.2. Indicadors de *Shelter* – Posició: 184. Nota: 60,90.

Teòricament, el fet que el PIB per càpita a Catalunya sigui inferior a 40.000 \$ pot ser l'explicació parcial del mal comportament en aquest índex, però no l'explica per complet ni molt menys, ja que existeixen més de 150 regions europees que tenen un PIB més baix que el català i una part important d'elles presenta uns resultats en aquests indicadors més satisfactoris que els catalans.

Taules 9 i 10: Indicadors del component *Shelter* per a Catalunya.

Indicador	Posició al Rànquing EU - SPI
Lack of adequate heating	138
Overcrowding	154
Satisfaction with housing	176
Burdensome cost of housing	244

Hem procedit a recalculer les notes dels indicadors del component *Shelter* (Habitatge) per a realitzar una anàlisi més acurada, i són les següents:

Indicador	Puntuació re-calculada
Lack of adequate heating	92,2
Overcrowding	87,5
Satisfaction with housing	23,2
Burdensome cost of housing	40,7

En aquest cas ens tornem a trobar amb la necessitat d'interpretar les dades més enllà del rànquing, ja que d'aquesta manera podem matisar en gran mesura la nostra percepció de l'estat de l'habitatge a Catalunya segons l'EU-SPI.

⁷ International Standard Classification of Education

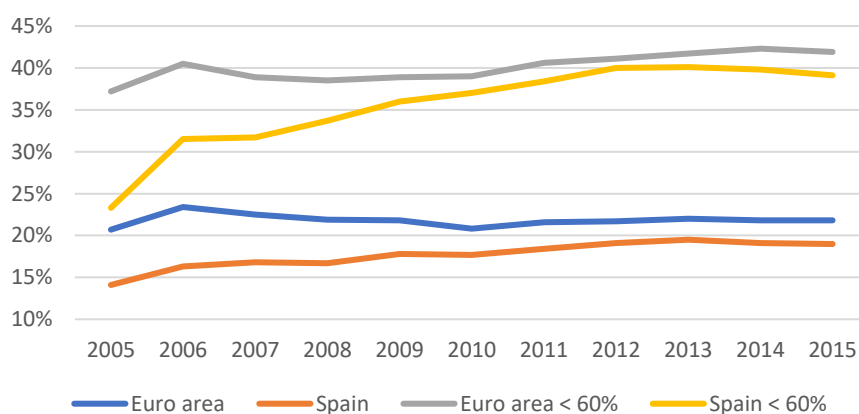
⁸ Les dades actualitzades de l'indicador semblen confirmar-ho, ja que s'ha passat d'un 44,6 % de la població per al període 2011-2013 a un 41,2 % al 2015.

Podem apreciar dos indicadors en els quals Catalunya presenta una puntuació molt elevada, *Lack of Adequate Heating* i *Overcrowding*, i un rànquing relativament baix, amb el que no sembla que representin problemàtiques a resoldre amb urgència. De totes maneres, *Lack Of Adequate Heating* és un dels indicadors de privació material severa, i mesura la part de la població que declara no poder mantenir la llar amb una temperatura adequada. Tot i que la nota de Catalunya és bona (92,2), l'indicador assenyalava per al període 2011-2013 que un 7,8 % de la població catalana tenia problemes per a escalfar la llar. Es tracta de la part de la població afectada amb major intensitat per la **pobresa energètica**, i amb la que s'hi hauria d'actuar com més aviat millor. Encara més sabent que les dades d'aquest indicador a Catalunya per a l'any 2015 han empitjorat, essent un **8,7 % de la població** els que tenen problemes per a mantenir la llar a una temperatura adequada.

Els dos indicadors que manca analitzar, *Satisfaction with housing* i *Burdensome cost of housing*, són indicadors bastant coherents tant en la seva nota (23,2 i 41,7; respectivament) com en el seu rànquing (176 i 244). Es tracta de dos indicadors purament perceptius. L'indicador *Satisfaction with Housing* mesura si la població catalana està satisfeta amb el seu habitatge i l'indicador *Burdensome cost of housing* mesura si la població catalana considera les despeses associades amb l'habitatge (hipoteca o lloguer, assegurances, impostos i serveis (llum, aigua, gas, etc.) una càrrega financera molt pesada.

Es tracta de dos indicadors subjectius, relacionat amb les percepcions, i que presenten unes notes més baixes que els indicadors que són més objectius (*Lack of Adequate heating* i *Overcrowding*). Aquesta percepció subjectiva té, però, un fonament marcadament objectiu: **l'espectacular i sobtat increment dels costos associats a l'habitatge a Espanya entre l'any 2005 (l'increment comença aproximadament una dècada abans, però no es disposen de dades comparatives a Eurostat) i 2015:**

Gràfic 8: Evolució de la càrrega que suposen els costos associats a l'habitatge per a les llars (2005-2015).



Font: Elaboració pròpia a partir d'Eurostat

Es tracta d'un dels majors increments vistos a Europa en el mateix període, juntament amb el d'Irlanda. Aquest increment sobtat ha desplaçat o eliminat, donada la indispensabilitat de l'habitatge, altres béns i serveis de la cistella de consum dels ciutadans, incrementant la percepció que els costos relacionats amb l'habitatge resulten una càrrega molt pesada per als pressupostos familiars. Així i tot, l'any 2015 Espanya es trobava entre els països en els quals les despeses relacionades amb l'habitatge resultaven una menor part de la despesa de les llars. Malauradament, doncs, l'increment potser ha sigut un procés de "normalització", però ha estat

tan sobtat i brusc (un 38% de mitjana, i més d'un 75% per a la població en risc de pobresa⁹) que resulta plenament comprensible la percepció que té la ciutadania.

Un exemple de la diferència entre les percepcions i l'impacte a la capacitat de despesa de les famílies el tenim en la comparació dels casos dels Països Baixos i Espanya. Segons dades d'Eurostat, a Espanya els costos de l'habitatge sobre l'ingrés disponible van passar del 13,8 % al 19,0 % entre 2004 i 2015. En canvi, als Països Baixos va passar del 31,5 % al 29,5 % en el període 2005 i 2015¹⁰. En canvi, si ens fixem en la percepció de la població sobre el cost de l'habitatge (que s'analitza directament a l'indicador de l'EU-SPI *Burdensome cost of housing* i indirectament a l'indicador *Satisfaction with housing*), comprovem que a Espanya un 57,8 % (2015) de la població declara que les despeses relacionades amb la llar representen una gran càrrega, mentre que als Països Baixos només ho declara un 12,6 %. La nostra hipòtesi és que **la mala posició en aquests dos indicadors es deu a l'increment sobtat del preu de l'habitatge i dels seus serveis associats, unit a la pèrdua de la renda durant el període de la crisi.**

5.1.3. Indicadors de Qualitat Democràtica:

5.1.3.1. Indicadors de *Personal Rights* - Posició: 240. Nota: 30,49.

Taules 11 i 12: Indicadors del component *Personal Rights* per a Catalunya.

Indicador	Posició al Rànquing EU - SPI
Quality and accountability of governments services	193
Trust in the Police	211
Trust in the political System	246
Trust in the legal System	248

Aquest component és el que presenta la nota més baixa A Catalunya dels 12 que componen l'SPI. La nota del component, un 30,49, també és la més baixa de l'índex, així com el rànquing, on estem en la posició 240, gairebé a la cua de les 272 regions europees. Tots els indicadors tenen coherència en termes de rànquing, tot i que en termes de nota no és així:

Indicador	Puntuació Re-calculada
Quality and accountability of governments services	43,50
Trust in the Police	50,03
Trust in the political System	18,49
Trust in the legal System	9,88

⁹ S'entén com a població en risc de pobresa aquella que té uns ingressos inferiors al 60% de la mediana dels ingressos per unitat de consum.

¹⁰ Per a la població que té uns ingressos inferiors al 60 % de la mediana (població en risc de pobresa), l'impacte i el contrast es encara més gran. En el cas d'Espanya, els costos de l'habitatge sobre l'ingrés disponible van passar del 22,3 % al 39,1 % entre 2004 i 2015. En canvi, als Països Baixos va passar del 54,2 % al 51,6 % en el període 2005 i 2015.

Hi ha una gran diferència entre la nota de l'indicador *Trust in the Police* i el de *Quality and accountability of governments services* (indicador creat a partir del *European Quality of Institutions Index* i càlculs de la DG Regio) per un costat, i els indicadors de *Trust in the Political System* o *Trust in the Legal System* per l'altre. Aquests últims indicadors són els que marquen amb major intensitat la baixa nota i posició de Catalunya en el component Drets Personals. Analitzar les raons d'aquesta situació ens pot portar a veure d'on venim (una història que ens determina, descrèdit de les institucions i procés independentista) però també a veure com aquests ítems estan correlacionats, per exemple: països amb un alt abandonament escolar presenten una qualitat democràtica molt baixa. La regeneració és urgent i impregna tot el possible progrés social futur.

5.1.3.2. Indicators de *Personal Freedom and Choice* - Posició: 205. Nota: 62,51

Taula 13: Indicators del component *Personal Freedom and Choice* per a Catalunya.

Indicador	Posició al Rànquing EU - SPI
Teenager pregnancy	113
Corruption	182
Young people not in education, employment or training	232
Freedom over life choices	Gallup

El component *Personal Freedom and Choice* presenta una posició molt desfavorable, però la nota en aquest cas és molt més acceptable que en el component Drets Personals.

Si utilitzem la nota re-calculada dels components per a poder fer una anàlisi més curosa dels indicadors, veiem com els indicadors de *Teenager pregnancy* (91,33) i de *Freedom over life choices* (69,37) són notablement superiors a les dels indicadors que mesuren els Ni-nis (44,0)(*Young People not in education, employment or training*) i la corrupció (45,3). Així doncs, és realment en aquests dos últims indicadors on Catalunya presenta un problema de magnitud important, correlacionat entre oportunitats, educació i mercat de treball. Resulta molt important posar-hi remei.

El grau de subjectivitat del component no és dels més alts que s'observen a la pàgina 14. Els indicadors *Teenager Pregnancy* i *Young people not in education, employment or training* són indicadors totalment objectius obtinguts a partir d'Eurostat. L'indicador *Corruption* és un indicador amb un component més subjectiu, ja que està calculat a partir del *European Quality of Institutions Index* i càlculs de la DG Regio, i l'indicador *Freedom over life choices* és totalment subjectiu, ja que prové de les enquestes realitzades per Gallup.

6. Resultats de la demarcació de Girona als principals problemes de l'EU-SPI a Catalunya

En aquest apartat hem analitzat la situació de la demarcació de Girona i les ciutats gironines als indicadors que apareixien com a més problemàtics per al cas de Catalunya, que són els relacionats amb l'educació, el mercat de treball i l'habitatge. No hem pogut analitzar indicadors que tractin la qualitat democràtica a la demarcació de Girona per la seva absència, donat que gran part dels indicadors sobre qualitat democràtica que es varen utilitzar per a calcular l'EU-SPI varen ser obtinguts a través d'una enquesta feta ad-hoc per Gallup.

Per a fer aquesta anàlisi hem utilitzat dades d'Idescat i Eurostat. La hipòtesi principal d'aquesta anàlisi és que l'estructura productiva (pes molt important de la Hosteleria) i el gran creixement poblacional de les comarques gironines en els últims 30 anys han marcat fortament la situació de l'habitatge i de l'educació.

6.1. Accés al Coneixement bàsic a la demarcació de Girona:

Com s'ha indicat a l'anàlisi feta al capítol 5, existeix una estreta relació entre l'abandonament escolar prematur (principal problemàtica dins del component *Access to Basic Education* per a Catalunya) i l'estructura productiva del país, la seva demanda i la seva qualitat. En països en els quals existeix una qualitat baixa del mercat de treball trobem una alta correlació entre la dinàmica de l'atur i la de l'abandonament escolar prematur, com és el cas de Catalunya.

Com hem vist al capítol tres, la població de la demarcació de Girona s'ha incrementat més d'un 33% en els últims 16 anys, una taxa que és gairebé el doble que la de la mitjana de Catalunya. És per aquest motiu que l'assimilació d'un volum tan gran de nous nadius en un període tan curt de temps pot haver posat una forta pressió sobre el sistema educatiu gironí.

Taxa d'escolarització

La taxa d'escolarització als 17 anys mesura la població de 17 anys escolaritzada segons lloc de residència, sobre el total de la població de 17 anys. Les dades de taxa d'escolarització als 17 anys de la demarcació de Girona per a l'any 2015 **són les més baixes de Catalunya amb diferència**. Girona té un 76,4% de taxa d'escolarització als 17 anys, lluny de la mitjana catalana i a més d'11 punts de les dades de Lleida.

Taula 14. Taxa d'escolarització als 17 anys a les quatre demarcacions de Catalunya:

<i>Demarcacions</i>	<i>Taxa d'escolarització als 17 anys (2015)</i>
<i>Girona</i>	76,4
<i>Barcelona</i>	82,5
<i>Lleida</i>	87,8
<i>Tarragona</i>	83,5
<i>Catalunya</i>	82,7

Dades: Idescat. Departament d'Ensenyament.

Si tenim en compte que l'abandonament escolar és un dels principals problemes educatius indicats per l'EU-SPI a Catalunya i que la taxa d'escolarització als 17 anys resulta una aproximació

a l'abandonament escolar, veiem com a **Girona aquest problema indicat per l'EU-SPI es presenta amb molta més intensitat**. Hem utilitzat la taxa d'escolarització perquè no disposem de la dada segregada d'abandonament escolar prematur per a les demarcacions, comarques i ciutats gironines. Malgrat les diferències metodològiques entre tots dos indicadors, la taxa d'escolarització guarda una correlació molt directa amb la taxa d'abandonament escolar, el que valida l'indicador.

Taula 15. Taxa d'escolarització als 17 anys a les comarques gironines:

Comarques Gironines	Taxa d'escolarització als 17 anys (2015)
<i>Alt Empordà</i>	71,4
<i>Baix Empordà</i>	74
<i>Garrotxa</i>	82
<i>Gironès</i>	75,5
<i>Pla de l'Estany</i>	88,8
<i>Ripollès</i>	89,3
<i>Selva</i>	76,5
<i>Cerdanya</i>	82,7
Demarcació de Girona	76,4

Dades: Idescat. Departament d'Ensenyament.

La taxa d'escolarització a les comarques gironines és molt heterogènia. Trobem taxes d'escolarització amb un nivell molt baix a l'Alt Empordà (71,4%), Baix Empordà (74%), Gironès (75,5%) i la Selva (76,5%), que són les comarques que formen part de la zona litoral de la demarcació de Girona i la capital de demarcació. Aquest fet es pot relacionar amb la importància de l'estructura productiva (pes del sector turístic) i la seva relació amb el mercat de treball com a determinants dels nivells d'escolarització. Com veurem posteriorment, un altre fet molt important és l'augment sobtat de la pressió demogràfica en aquells indrets on la taxa d'escolarització és més baixa. Aquesta taula constata l'existència de dos grups de comarques dins la demarcació de Girona: Un grup de comarques amb una taxa d'escolarització als 17 anys similar o fins i tot superior a la de la mitjana de Catalunya, i un grup de comarques amb una taxa d'escolarització als 17 anys molt inferior al de la resta de Catalunya. És en aquest últim grup de comarques on es concentra el gruix de la població gironina, fet que explica la baixa taxa d'escolarització de la demarcació de Girona.

Taula 16. Taxa d'escolarització als 17 anys a les principals ciutats gironines:

Ciutats Gironines	Taxa d'escolarització als 17 anys (2015)
<i>Salt</i>	55,3
<i>Figueres</i>	62,1
<i>Lloret de Mar</i>	67,3
<i>Blanes</i>	73,9
<i>Palafrugell</i>	76
<i>Sant Feliu de Guíxols</i>	77,9

<i>Girona</i>	80,2
<i>Olot</i>	80,2
Demarcació de Girona	76,4

Dades: Idescat. Departament d'Ensenyament.

Si ens fixem en les ciutats gironines amb més de 20.000 habitants, veiem com l'heterogeneïtat observada anteriorment s'amplia encara més. La ciutat de Salt, al Gironès, és la que presenta una taxa d'escolarització als 17 anys més baixa, amb tan sols un 55,3%, mentre que Girona, dins la mateixa comarca, té una taxa d'escolarització als 17 anys del 80,2%, la mateixa que té Olot. Figueres i Lloret de Mar també tenen taxes d'escolarització baixes, amb un 62,1% i un 67,3% respectivament.

Taula 17. Nivell d'estudis de la població amb més de 16 anys. (2011). Per demarcacions.

Nivell d'estudis acabats.	Sense Estudis	Estudis Primaris	Estudis Secundaris	Estudis Superiors
Barcelona	10,04%	29,88%	31,91%	27,60%
Girona	8,30%	36,18%	33,20%	21,62%
Lleida	10,50%	35,12%	30,14%	23,86%
Tarragona	13,70%	34,27%	29,38%	22,18%
Catalunya	10,29%	31,29%	31,66%	26,21%

Dades: Idescat i IERMB. Enquesta de condicions de vida i hàbits de la població.

La demarcació de Girona presentava l'any 2011 el percentatge més baix de Catalunya quant a proporció de la població major a 16 anys sense estudis i també la proporció més baixa de Catalunya de població amb estudis superiors, tenint el percentatge més gran d'estudis primaris i secundaris de Catalunya. Les dades d'estudis acabats indiquen que a Girona hi ha menys gent tenen estudis superiors que a la resta de Catalunya, i també hem vist com a la demarcació de Girona hi ha menys gent que segueix estudiant passats els 17 anys, amb els que els dos indicadors analitzats són coherents.

6.2. La situació de l'habitatge a la demarcació de Girona:

La demarcació de Girona és la demarcació que compta amb una major preeminència de les segones residències arreu de Catalunya, i també d'habitatges buits. Menys del 60% dels habitatges a la demarcació de Girona són habitatges principals. D'acord amb l'Atles del Turisme a Catalunya¹¹, el creixement basat en la construcció de **segones residències** consumeix intensivament un recurs no renovable com és el sòl i grans quantitats d'aigua, electricitat i altres serveis, que requereixen grans inversions per al seu subministrament, amb un fort impacte sobre el territori.

¹¹ **Atles del Turisme a Catalunya. Mapa Nacional de l'Oferta i els Productes Turístics.** Dirigit per Francesc López Palomeque.

Taula 18. Tipus d'habitatge. Per demarcacions:

	Total Habitatges	Habitatges Principals	Habitatges Secundaris	Habitatges Buits
Tarragona	526.229	59,5%	26,7%	13,8%
Lleida	244.841	69,9%	14,9%	15,2%
Girona	489.214	59,7%	29,0%	11,3%
Barcelona	2.603.097	83,3%	5,8%	10,9%
Catalunya	3.863.381	76,2%	12,2%	11,6%

Dades: Idescat.

El turisme i les segones residències provoquen una alta població estacional, que ve acompanyada (depenent del model turístic) d'una gran sèrie de problemàtiques, com un elevat ús de recursos (sòl, electricitat, aigua) i la generació de residus. Les comarques i municipis que tenen aquesta elevada població estacional han de poder-la atendre, però per això cal fer una gran inversió pública que no té retorn en activitat econòmica durant la majoria dels mesos de l'any.

Taula 19. Tipus d'habitatge. Per comarques gironines:

	Total Habitatges	Habitatges Principals	Habitatges Secundaris	Habitatges Buits
Cerdanya	21.186	36,2%	53,6%	10,2%
Alt Empordà	116.993	46,7%	45,1%	8,2%
Baix Empordà	110.155	47,1%	42,2%	10,7%
Ripollès	19.940	54,7%	28,4%	17,0%
Selva	98.095	68,0%	20,4%	11,6%
Garrotxa	28.222	75,9%	7,6%	16,5%
Gironès	84.300	82,3%	5,7%	11,9%
Pla De L'estany	14.676	76,4%	4,8%	18,8%
Girona	489.214	59,7%	29,0%	11,3%
Catalunya	3.863.381	76,2%	12,2%	11,6%

Dades: Idescat.

Existeixen dos perfils a les comarques gironines clarament diferenciats en relació amb els tipus d'habitatge. A la Cerdanya, l'Alt Empordà i el Baix Empordà, més d'un 40% dels habitatges són habitatges secundaris. En canvi, a la Garrotxa, el Gironès i el Pla de l'Estany, aquest percentatge és sempre inferior al 10%. Resulta sorprenent el cas de La Selva, que presenta un percentatge més petit que el de la mitjana de la demarcació en termes d'habitatges secundaris. El Ripollès, en canvi, presenta un percentatge molt similar a la mitjana de la demarcació de Girona tant en habitatges principals com habitatges secundaris, destacant l'elevat percentatge d'habitatges buits a la comarca.

Per a poder ampliar aquest apartat amb dades similars a les de l'EU-SPI per a Catalunya, necessitaríem els següents indicadors en l'àmbit de la demarcació de Girona: **Despesa de les llars en habitatge i serveis associats** sobre els **ingressos disponibles de les llars**, satisfacció amb l'habitatge i indicadors de problemes de l'habitatge, com falta de calefacció adequada o el congestionament a les llars. Les dades de "problemes principals de l'habitatge" publicades a Idescat daten de l'any 2001. També disposem de les dades de "Despesa mitjana mensual de l'habitatge principal" d'Idescat, però resulta complicat relacionar-les amb dades d'ingressos disponibles de les llars, que és el que fóra necessari per fer-les comparables amb les de l'EU-SPI.

7. Possibles causes de la situació de la demarcació de Girona en habitatge i educació:

7.1. Estructura Productiva:

L'estructura productiva d'una societat determina l'oferta del mercat de treball i per tant els requisits educatius necessaris. És per això que analitzarem l'estructura productiva de la demarcació de Girona i de les comarques gironines, per a veure si es diferencien d'alguna manera de la resta de Catalunya i ens serveixen per a trobar respostes a les pobres puntuacions en matèria educativa de la demarcació de Girona.

La principal hipòtesi és que aquelles comarques que tinguin una gran dependència del sector serveis i de la construcció, i especialment en el sector de l'hoteleria, seran aquelles amb uns requisits formatius més baixos, i per tant, amb una menor taxa d'escolarització als 17 anys.

Si analitzem les dades bàsiques sobre l'estructura productiva per demarcacions a Catalunya, veiem com la demarcació de Barcelona és la que té una major especialització en sector serveis, la demarcació de Lleida una major especialització en el sector agrícola i la construcció i la demarcació de Tarragona compta amb la major especialització industrial.

Taula 20. Valor Afegit Brut per sector econòmic (any 2014). Per demarcacions:

	Agricultura	Indústria	Construcció	Serveis
Barcelona	0,2%	18,6%	4,2%	76,9%
Girona	2,1%	20,1%	6,6%	71,2%
Lleida	9,2%	20,1%	6,7%	63,9%
Tarragona	2,0%	28,0%	5,3%	64,8%
Catalunya	1,0%	19,7%	4,7%	74,6%

Dades: Idescat.

La demarcació de Girona no sobresurt a cap dels sectors, però compta amb el segon percentatge més alt de PIB obtingut des del sector serveis, i també compta amb un pes molt important de la construcció dins de la seva economia (gairebé al nivell de la demarcació de Lleida).

Taula 21. Valor Afegit Brut per sector econòmic (any 2014). Per comarques gironines:

	Agricultura	Indústria	Construcció	Serveis	Const. + Serveis
Alt Empordà	4,2%	11,1%	8,0%	76,7%	84,7%
Baix Empordà	2,8%	8,2%	9,9%	79,0%	88,9%
Garrotxa	1,4%	41,9%	5,2%	51,4%	56,8%
Gironès	1,1%	16,7%	5,2%	77,0%	82,2%
Pla De L'estany	3,2%	35,4%	6,6%	54,8%	61,4%
Ripollès	1,3%	32,9%	6,5%	59,3%	65,8%
Selva	1,5%	27,0%	5,3%	66,2%	71,5%
Cerdanya	1,6%	3,8%	13,6%	81,0%	94,6%
Catalunya	1,0%	19,7%	4,7%	74,6%	79,3%

Dades: Idescat.

Si analitzem les mateixes dades per al cas de les comarques gironines, ens trobem una forta diferenciació. Per un costat, L'Alt Empordà, el Baix Empordà, el Gironès i la Cerdanya tenen una especialització en el sector serveis superior a la mitjana de la demarcació. Per una altra banda, la Garrotxa, el Pla de l'Estany, el Ripollès i la Selva tenen una forta especialització en el sector industrial. Finalment, també veiem com les comarques que tenen una major especialització en el sector serveis també la tenen en el sector construcció, amb l'excepció del Gironès.

Si analitzem les dades desagregades dins del sector serveis, veiem com l'hoteleria sobresurt com a sub-sector clau a l'Alt Empordà, el Baix Empordà, La Selva i la Cerdanya, amb uns percentatges molt superiors a la mitjana de Catalunya. També cal destacar que el sub-sector "Transport, Informació i Comunicacions" presenta valors bastant inferiors en tots els casos als de la mitjana de Catalunya.

Taula 22. Valor Afegit Brut per sub-sector econòmic (any 2014). Per comarques gironines:

Comarca	Comerç	Transport Informació i Comunicacions	Hoteleria	Act. Financeres i Assegurances	Act. Immobiliàries Tècniques i Administratives	Administració Pública i Altres Serveis
Alt Empordà	26,6%	6,1%	14,8%	3,5%	26,2%	22,8%
Baix Empordà	20,0%	4,8%	19,6%	3,3%	29,7%	22,6%
Garrotxa	23,9%	6,8%	9,0%	6,3%	29,0%	24,9%
Gironès	20,9%	7,6%	5,9%	5,9%	25,4%	34,2%
Pla de l'Estany	32,8%	7,3%	5,4%	3,9%	26,8%	23,8%
Ripollès	17,3%	7,1%	11,4%	2,7%	37,5%	24,0%
Selva	24,7%	11,3%	14,4%	3,9%	27,8%	17,8%
Cerdanya	15,4%	5,2%	18,8%	3,8%	30,9%	26,1%
Catalunya	21,5%	12,3%	7,8%	5,4%	28,4%	24,6%

Dades: Idescat.

Aquesta anàlisi de la estructura productiva ens mostra com les comarques que concentren unes menors de taxes d'educació als 17 anys son aquelles comarques que tenen una economia més enfocada a l'hoteleria i la construcció: l'Alt Empordà, el Baix Empordà i la Cerdanya.

Així i tot, caldria veure perquè la Cerdanya, tot i ser la comarca gironina amb una major especialització en el sector serveis, en el sector construcció i en el sub-sector Hosteleria té una de les taxes d'educació als 17 anys més altes de tota la demarcació de Girona. Una primera hipòtesi podria ser que la comarca de Cerdanya es troba enfocada a un producte final (habitatge i turisme) de caràcter menys especulatiu i d'un major valor afegit (turisme rural i d'hivern, segona residència per a persones amb alt poder adquisitiu), que requereixen un major nivell de formació que el tipus de model econòmic i turístic del Baix Empordà i l'Alt Empordà.

7.2. Increment Pressió Demogràfica i Població Estacional.

La demarcació de Girona és la demarcació de Catalunya en la qual ha crescut la població amb més intensitat en els últims anys. Com hem vist, aquest fet ha anat acompanyat d'un gran creixement de les segones residències i dels establiments turístics, el que ha provocat una important població estacional, amb la càrrega per al territori que això implica.

En les següents taules analitzarem quins són les comarques i municipis gironins en els quals ha augmentat més la població en termes absoluts i també en termes relatius. Finalment, analitzarem quines són les comarques gironines amb una major població estacional.

7.2.1. Increment de la pressió demogràfica:

La demarcació de Girona i les seves comarques i municipis han dut a terme un procés d'assimilació d'una gran quantitat de població immigrada en un espai molt curt de temps. Perquè puguem fer una aproximació a aquest fenomen, a la taula següent podem observar l'evolució de la població a les comarques gironines entre 2004 i 2009.

Taula 23: Increment població comarques gironines i saldos migratoris (immigració i emigració externa). Per comarques gironines:

	Població 2004	Població 2009	Població 2016	Increment 2004-2009	Saldo Migratori 2004-2009
Alt Empordà	109.305	136.480	136.384	27.175	21.042
Baix Empordà	111.477	130.842	130.271	19.365	15.252
Cerdanya	15.756	18.347	17.719	2.591	1.833
Garrotxa	49.903	54.971	54.875	5.068	4.892
Gironès	151.544	178.225	181.667	26.681	19.347
Pla de l'Estany	26.502	29.988	31.371	3.486	2.553
Ripollès	26.125	26.757	25.017	632	1.438
Selva	129.234	165.701	165.648	36.467	22.547
Girona	619.846	741.311	742.952	121.465	88.904

Dades: Idescat.

Durant el període 2004-2009 es va produir un gran creixement poblacional a les comarques d'Alt Empordà, Baix Empordà, Selva, Gironès i la Cerdanya. Gran part d'aquest creixement poblacional es va donar per l'arribada de persones de fora de l'Estat Espanyol. El procés d'assimilació d'una gran quantitat d'immigrants en un espai tan curt de temps va exercir molta pressió sobre el sistema educatiu, pressió que s'ha vist reflectida sobre les taxes d'escolarització, donat que molts fills de famílies immigrades abandonen l'escola quan aquesta deixa de ser obligatòria (als 16 anys) amb el fi de contribuir amb ingressos al suport del nucli familiar. Això fa incrementar l'abandonament escolar i disminuir la taxa d'escolarització als 17 anys. Les comarques en les quals hi ha hagut un major saldo migratori (en termes relatius) coincideixen amb aquelles comarques en les quals la taxa d'escolarització és més baixa, amb l'excepció de la Cerdanya.

També cal constatar el fet que no resulta casual que les comarques que han rebut un major flux d'immigrants en els últims anys siguin aquelles comarques amb una major presència del l'hostaleria i la construcció.

L'increment de població també ha tingut una forta repercussió en la qualitat de l'habitatge, però aquesta resulta més difícil de quantificar per la falta de dades desagregades en l'àmbit comarcal en aquest aspecte. Només podem constatar un fort increment de la pressió demogràfica.

Taula 24. Increment habitants als municipis gironins més grans de 19.000 habitants:

Municipi	Població 1981	Població 2011	Increment %	Increment Absolut
Girona	63.308	96.113	51,82%	32.805
Figueres	30.412	44.493	46,30%	14.081
Blanes	20.353	39.309	93,14%	18.956
Lloret de Mar	10.463	39.245	275,08%	28.782
Olot	25.072	33.552	33,82%	8.480
Salt	19.537	29.430	50,64%	9.893
Palafrugell	15.156	22.653	49,47%	7.497
Sant Feliu De Guíxols	15.500	21.752	40,34%	6.252
Roses	8.004	19.737	146,59%	11.733
Banyoles	12.451	19.163	53,91%	6.712
Resum Selecció	220.256	365.448	65,9%	145.192
Demarcació Girona	467.000	751.806	61,0%	284.806

Font: Idescat.

A la demarcació de Girona s'ha produït un increment molt important de la població durant els últims anys. En la taula superior es mostren quins són els municipis en els quals s'ha produït un major increment de la població en termes absoluts en el període 1981-2011. Veiem com el municipi que més ha incrementat la seva població (increment de 32.805 habitants) es Girona, la capital de la demarcació, i la ciutat que ja era la més poblada el 1981. Observem com hi ha hagut tres municipis que han vist un gran creixement poblacional en el període 1981-2011: Lloret de Mar resulta el cas més paradigmàtic d'aquest creixement vigorós de la població que s'ha vist a la demarcació de Girona, gairebé ha multiplicat la seva població per quatre, passant de tenir 10.463 habitants el 1981 a tenir-ne gairebé 40.000 al 2011. Blanes gairebé ha doblat la seva població i Roses l'ha vist un increment de la seva població d'un 146,59%. Lloret de Mar i Blanes se situen a la comarca de la Selva i Roses a l'Alt Empordà.

7.2.2. Població Estacional:

El turisme i les segones residències provoquen una alta població estacional, que ve acompanyada (depenent del model turístic) d'una gran sèrie de problemàtiques, com un elevat ús de recursos (sól, electricitat, aigua) i la generació de residus.

Per a calcular la població estacional, Idescat calcula el saldo resultant de les entrades de població no resident al municipi i les sortides de població resident al municipi, mesurat en mitjana anual de persones per dia. Així, per exemple, una persona que passa una setmana de vacances a un municipi equival a 0,02 persones ETCA (Equivalència a Temps Complet Anual).

Taula 25. Població ETCA a les comarques gironines:

	Població Resident	Població Estacional ETCA	Població ETCA	Població ETCA/Població Resident
Alt Empordà	140.118	16.306	156.424	111,6
Baix Empordà	132.598	27.635	160.233	120,8
Cerdanya	17.704	3.490	21.194	119,7
Garrotxa	55.999	-952	55.047	98,3
Gironès	186.178	5.547	191.725	103
Pla De L'estany	31.561	-801	30.760	97,5
Ripollès	25.101	2.246	27.347	108,9
Selva	167.694	27.029	194.723	116,1

Font: Idescat.

Com podem apreciar a la taula superior, les comarques gironines que tenen una major població estacional són les comarques litorals i la Cerdanya, coincidint amb aquelles comarques que tenien una major presència del sector de l'hoteleria dins de la seva economia. Aquesta alta població estacional, com s'ha remarcat en l'apartat anterior, pot tenir unes fortes implicacions sobre el territori en termes d'ús de recursos i de generació de residus. Actualment ens manquen dades per analitzar si aquesta pressió demogràfica té un impacte significatiu sobre les condicions de l'habitatge en aquestes comarques gironines (com es podria esperar).

8. Conclusions:

Catalunya es presenta un nivell de progrés social inferior a la regió francesa de Languedoc-Roussillon. Aquest fet resulta anòmal donat la gran diferència de renda per càpita entre ambdues regions (favorable a Catalunya), el que implica que al Languedoc-Roussillon la renda és transformada en progrés social amb molta més eficiència. La principal hipòtesi que explica aquest fet és que l'estat francès proporciona un nivell de progrés social relativament elevat a totes les seves regions, independentment de la renda per càpita dels seus habitants. En canvi, en el cas espanyol, el progrés social està lligat amb el nivell de renda per càpita, amb dues excepcions, que són Catalunya i les Illes Balears, les dues comunitats autònomes amb un major dèficit fiscal.

En aquest estudi també hem realitzat una ampliació de treballs anteriors de la Fundació Catalunya Europa per a esbrinar quina era la situació de la demarcació de Girona i les seves comarques i municipis allà on Catalunya presenta un dèficit de progrés social en tres apartats: Educació, Habitatge i Qualitat Democràtica, segons l'Índex Regional de Progrés Social Europeu.

Les dades de les quals disposem ens senyalen que la situació de l'educació i de l'habitatge a la demarcació de Girona és pitjor que la de la mitjana de Catalunya. La demarcació de Girona presenta unes taxes d'escolarització als 17 anys molt baixes, així com unes taxes d'estudis superiors sobre els estudis totals igualment minses en comparació amb la resta de Catalunya. Respecte a l'habitatge, Girona és la demarcació que compta amb una major preeminència de les segones residències arreu de Catalunya, i també d'habitatges buits. El creixement basat en la construcció de segones residències consumeix intensivament un recurs no renovable com és el sòl i grans quantitats d'aigua, electricitat i altres serveis, que requereixen grans inversions per al seu subministrament, amb un fort impacte sobre el territori.

L'ampliació de les dades de l'EU-SPI per a Girona dels components de Qualitat Democràtica no s'ha pogut dur a terme per manca de dades disponibles.

Els mals resultats de Girona als components on Catalunya presenta un major dèficit de progrés social poden ser explicats d'acord amb l'estructura productiva de la demarcació, fortament lligada al turisme i la construcció, i amb l'increment de la pressió demogràfica experimentat a la demarcació en els darrers 30 anys, amb l'arribada de nouvinguts i una important població estacional.

Constatem també una forta divisió dins del si de la demarcació de Girona, amb comarques que presenten resultats als indicadors d'educació i habitatge propers o fins i tot superiors a la mitjana de Catalunya (La Garrotxa, el Pla de l'Estany) i comarques que presenten uns resultats molt inferiors a la mitjana de Catalunya (Alt Empordà i Baix Empordà). D'altra banda, caldria veure perquè la Cerdanya, tot i ser la comarca gironina amb una major especialització en el sector serveis, en el sector construcció i en el sub-sector Hosteleria i tenir una gran presència d'habitatges secundaris, té una de les taxes d'educació als 17 anys més altes de tota la demarcació de Girona

9. Bibliografia:

- Are stateless nations discriminated in terms of social progress?. Marc Tataret i Jordi Angusto. Fundació Catalunya Europa i Centre Maurits Coppieters. 2017.
- Aplicacions i interpretació dels resultats de l'EU-SPI a Catalunya. Marc Tataret, Francesc Colomé i Jordi Angusto. Fundació Catalunya Europa. 2017.
- Desigualtat, exclusió i pobresa a Catalunya dins la perspectiva europea. Jordi Angusto, Francesc Colomé i Marc Tataret Batalla. Fundació Catalunya Europa. 2017.

Bibliografia auxiliar:

- Annoni, P., L. Dijkstra, and T. Hellman. 2016. "EU Regional SPI: Methodological Paper," October 2016.
- Porter, Michael E, Scott Stern, and Roberto Artavia Loría. 2013. "Social Progress Index 2013"
- Porter, Michael E, Scott Stern, and Michael Green. 2014. "Social Progress Index 2014"
- Porter, Michael E, Scott Stern, and Michael Green. 2014. "Social Progress Index 2015"
- Porter, Michael E, Scott Stern, and Michael Green. 2016. "Social Progress Index 2016"
- Stern, Scott, Wares, Amy, Sarah Orzell and Patrick O'Sullivan. 2014. "Social Progress Index 2014 methodological report"
- Stern, Scott, Wares; Amy, and Sarah Orzell. 2015. "Social Progress Index 2015 methodological report"
- Stern, Scott, Wares; Amy, and T. Hellman. 2016. "Social Progress Index 2016 methodological report."



AMB LA COL·LABORACIÓ DE:



Diputació de Girona